

JUIN 2012
#37

METZ MAGAZINE



**TOUS LES RENDEZ-VOUS
CULTURELS DE L'ÉTÉ**

**LES INFORMATIONS
DES QUARTIERS**

**METTIS,
BIENVENUE
À BORD!**

VU À METZ

Un retour en images sur les événements des semaines passées...

Samedi 12 mai — La place de la République a accueilli Place à la Rue, premier festival du collectif des énergies urbaines.



Dimanche 13 mai — Pour célébrer son 20^e anniversaire, le centre socioculturel Arc en Ciel a organisé une grande fête intergénérationnelle, place des Charrons.



18 au 20 mai — Dans l'attente du passage du Tour de France, un grand week-end d'animations s'est déroulé sur le thème du vélo.



Mercredi 23 mai — L'équipe nationale de football du Cameroun a été reçue par le Maire de Metz et l'Adjoint au Maire chargé des sports Belkhir Belhaddad, à l'Hôtel de Ville.



Dimanche 27 mai — La Passerelle du Graouilly située au-dessus de la Seille a été inaugurée lors d'une journée festive.





ÉDITORIAL

Le 6 mai dernier le peuple français a choisi un nouveau Président de la République. Je tiens à féliciter notre nouveau Président, Monsieur François Hollande, je le sais plein de courage et de détermination pour mener à bien son projet. Il rassemblera les Français, redressera le pays dans la justice. Il a été élu pour défendre des valeurs d'égalité et de solidarité, valeurs que nous partageons tous.

Il a été élu pour défendre des valeurs d'égalité et de solidarité, valeurs que nous partageons tous.

En faisant ce choix, les Français, qu'ils soient salariés, entrepreneurs, élus locaux et partenaires sociaux, membres d'associations ou simples citoyens, ont témoigné d'une profonde volonté de changement pour davantage d'équité au quotidien, pour un Service Public plus efficace dans le domaine de la santé, de l'éducation, de la tranquillité publique et pour une lutte constante contre les discriminations.

Dans un contexte de crise dure, qui met à mal nos institutions (de notre modèle social jusqu'à notre monnaie), où les intérêts tendent à diverger et les solutions paraissent inconcevables, le nouveau Président a su rassembler et il continuera à le faire.

Cette notion de rassemblement, je la crois essentielle. Dans cette période d'élections, au lieu de se réunir et d'établir un consensus autour des valeurs républicaines, certains ont choisi d'opposer et de diviser les Français. Je serai particulièrement vigilant à ce que ce discours de confrontation ne soit pas décliné à Metz. Car, ces propos je les ai entendus dans notre Ville, je pense notamment à ceux qui ont été prononcés par des élus de mon opposition contre les personnels des services municipaux. Certains mots déplacés ont choqué des agents et cela est regrettable.

Et à cette occasion je souhaite donc rappeler, comme je l'ai fait lors du dernier Conseil Municipal, que jamais je ne tolérerai la mise en cause des fonctionnaires municipaux. Ces hommes et ces femmes qui travaillent tous les jours pour les Messins et leur collectivité, méritent respect et reconnaissance du service rendu. Et, je tiens particulièrement à les féliciter pour leur professionnalisme, leur disponibilité et leur sérieux.

Depuis 2008, nous nous efforçons de défendre les valeurs de respect, de solidarité et d'égalité, et je suis heureux qu'aujourd'hui elles soient portées au niveau national.

DOMINIQUE GROS
MAIRE DE METZ
CONSEILLER GÉNÉRAL DE LA MOSELLE

- 4 - 7 M actu**
METTIS, bienvenue à bord !
- 8 M économie**
Metz-sur-mer
- 9 M vie des quartiers**
- 10 M développement durable**
Faune et flore messines
- 12 M finances**
Activité budgétaire : prévision et exécution
- 14 M municipalité**
En direct du Conseil Municipal
- 16 M événement**
Une classe d'eau bien arrosée / Le Graoully aux J.O.
- 18 - 19 M en bref**
- 20 M à l'heure d'été**
Metz, station balnéaire / La Mirabelle façon Balkans
- 21 - 24 M été**
Cap sur un été animé
- 25 M événement**
Championnat de France des chiens de race
- 26 - 29 M sport**
Le Tour de France arrive à Metz / Le Marathon Metz Mirabelle se prépare / Mise en jambe à l'École du Marathon / Arts'N Sport / Un week-end autour du triathlon / Tournoi de softball / La Cuculotinne
- 30 - 31 M tribune**
- 32 - 33 M emploi**
L'insertion sociale à Metz
- 34 M aménagement**
ZAC du Sansonnet : un quartier en devenir
- 35 - 41 M culture**
- 42 - 43 M conseils et loisirs**





METTIS

BIENVENUE À BORD!

Il est arrivé! Le premier véhicule METTIS a été présenté en avant-première à Paris, au Salon Transports Publics 2012, grand rendez-vous européen de tous les acteurs du transport public et des modes de déplacement durables. Metz Magazine vous le présente en images.



LES LIGNES DE CIRCULATION METTIS

37 stations au total

La ligne A de Woippy à Borny

La ligne B de l'Île du Saulcy à l'Hôpital de Mercy

LES PARKINGS DE DÉLESTAGE PARKINGS + RELAIS (P+R)

Le projet METTIS prévoit 3 parcs de stationnement relais, situés à proximité immédiate des grandes infrastructures routières et des points d'accès au réseau METTIS. Ils permettront aux usagers d'y garer leur véhicule et d'emprunter le réseau de transports collectifs pour continuer leur déplacement.

Parc relais (P+R) de Woippy – 250 à 500 places

Parc relais (P+R) de Metz Expo – 250 à 500 places

Parc relais (P+R) de Metz - Centre-Ville

Rochambeau – 130 places

RENSEIGNEMENTS

<http://mettis.metzmetropole.fr>

Allo METTIS : 0800 57 2013

SMS Info Travaux (service gratuit – inscription sur <http://mettis.metzmetropole.fr>)

À NOTER

Retrouvez l'ensemble des informations détaillées sur le chantier du Moyen-Pont, dans un dossier spécialement dédié sur www.metz.fr et suivez l'avancée de ces travaux en temps réel via la webcam visible sur ce même site.

NOUVEAU

Un site mobile entièrement dédié au trafic dans la Ville de Metz verra le jour prochainement. Il sera disponible à l'adresse suivante : <http://info-traffic.metz.fr>



L'étape est franchie. Le premier véhicule METTIS vient d'être officiellement présenté aux Maires de la Communauté d'Agglomération de Metz Métropole, aux professionnels des déplacements urbains, interurbains et régionaux de France et d'Europe, le 7 juin dernier.

UN CONSTRUCTEUR BELGE

Construit par la société Van Hool, basée à Lier en Belgique, le véhicule METTIS est issu du concept de véhicules ExquiCity développé par l'entreprise. Il s'agit de Bus à Haut Niveau de Service (BHNS), c'est-à-dire de véhicules conçus et exploités pour garantir un service optimal. Ces nouveaux véhicules allient ainsi la flexibilité d'un autobus et la ponctualité d'un système guidé en site propre. Metz est la première ville au monde à avoir commandé auprès de Van Hool, 27 bus de ce type de 24 mètres de long et en fonctionnement hybride. Ils seront livrés dès janvier 2013 dans le nouveau centre de maintenance métropolitain, rue des Intendants Joba, à raison d'un par semaine. Ils commenceront à circuler progressivement en marche à blanc sur des tronçons de la plateforme METTIS jusqu'à leur mise en service. Notez que vous n'aurez pas à attendre 2013 pour découvrir le BHNS METTIS, puisqu'il

sera visible à la prochaine Foire Internationale de Metz, inaugurée le 28 septembre prochain.

L'ASPECT EXTÉRIEUR ET INTÉRIEUR

Avec une longueur de 24 mètres et un poids à vide de presque 23 tonnes, le BHNS METTIS se distingue clairement des bus classiques. Sa ligne aérodynamique à l'avant et à l'arrière, ses courbes fluides et ses cache-roues en font un moyen de transport moderne, idéalement intégré à son environnement urbain. Il dispose de larges vitres pour offrir aux voyageurs un lien direct avec la ville, d'un plancher bas intégral permettant une bonne accessibilité en station pour les Personnes à Mobilité Réduite, les personnes âgées et les parents avec poussettes, ainsi que de quatre larges doubles portes coulissantes pour une montée et descente rapide des passagers. Réalisé en quatre teintes contemporaines, vert, bleu, prune et mirabelle, le BHNS animera par sa variété l'ensemble du réseau de transport en commun de Metz Métropole. Son design extérieur se poursuit à l'intérieur, avec la même déclinaison de couleur, appliquée au niveau des sièges. Les designers ont opté pour un ensemble spacieux, une unité des lignes, un éclairage indirect et une cli-

matiation entièrement revue pour plus de confort. Le BHNS peut enfin accueillir 150 personnes, soit 3 000 voyageurs par heure et par sens de circulation.

UN FONCTIONNEMENT INÉDIT EN FRANCE

Premier véhicule du genre à réunir ces spécificités, le BHNS METTIS est propulsé grâce à une motorisation hybride, associant l'énergie diesel et électrique. Son fonctionnement est particulier, puisque le moteur diesel de taille réduite entraîne un générateur qui produit de l'électricité. Cette dernière est stockée dans des batteries ou sert directement à la traction du véhicule. Lors du freinage et d'une descente, s'effectue une récupération d'énergie. Celle-ci alimente les moteurs électriques placés sur un essieu et assure ainsi la propulsion du véhicule. De cette manière, le BHNS bénéficie de la souplesse et du faible bruit de la traction électrique. La consommation de carburant, et donc l'émission de gaz d'échappement baissent jusqu'à 20% par rapport à un bus classique, réduisant d'autant la diffusion de substances nocives. Au quotidien, cela signifie un environnement apaisé avec moins de nuisances pour les riverains et plus de calme et de confort pour les passagers.

SE DÉPLACER AVEC METTIS, C'EST...

- Voyager plus vite, grâce à une vitesse moyenne de 20 km/h environ en dehors de la circulation automobile, contre 11 km/h actuellement pour les TCRM en Centre-Ville.
- Ne plus attendre ou manquer son transport, grâce à un passage de METTIS toutes les 5 minutes du Saulcy à Borny (baisse de la fréquence les soirs et les dimanches).
- S'installer plus rapidement: retirez votre billet directement à la station et composez-le à bord (le chauffeur n'aura plus à vendre de billets et pourra se concentrer uniquement sur la conduite du véhicule).
- Une amplitude horaire large, grâce à la circulation de METTIS 7j/7, de 5h30 à minuit.
- Voyager avec moins de bruit et de manière plus écologique.
- Gagner du temps, en combinant ses déplacements: train + bus ou voiture + METTIS ou vélo + METTIS.

Les sièges ergonomiques de METTIS



LA VÉRITÉ SUR LA TAXE METTIS

Vous avez pu le lire dans la presse au cours du mois de mai : les plus-values immobilières réalisées le long du tracé du METTIS ne seront pas taxées. En effet, la majorité des élus de Metz Métropole a voté contre ce projet. Il n'y aura donc pas de taxe METTIS, et le Maire de Metz s'y est opposé avec succès.

La loi dite « Grenelle 2 » offre la possibilité de créer des taxes sur les plus-values immobilières liées à la réalisation d'infrastructures de transport.

Cette loi présentée par le gouvernement Fillon a été votée à l'unanimité par le groupe UMP, dont les représentants locaux siègent dans les rangs

de l'opposition municipale. Elle peut être mise en œuvre dans les deux ans suivant la déclaration d'utilité publique d'un projet de transports en commun, d'où la question posée pour le METTIS.

Mais cette taxe n'avait que l'apparence du bon sens. C'était une fausse bonne idée, car elle n'aurait touché ni les résidences secondaires, ni les promoteurs, ni les propriétaires bailleurs. Ce sont finalement les propriétaires occupant leur logement qui auraient été lésés par une telle taxe, laquelle n'aurait concerné que les Messins. Elle n'aurait pas atteint les spéculateurs mais touché les personnes ayant acquis leur logement il y a 5, 10, 15 ou 20 ans, et qui, de ce fait, n'avaient jamais

anticipé une plus-value liée au METTIS. Imaginez : vous vendez un bien situé à 299 mètres d'une station : vous êtes taxé. A 301 mètres, vous ne l'êtes plus.

Ce prélèvement aurait été injuste, inapplicable, et d'un rendement hasardeux. Il fallait donc s'y opposer et lui faire échec. Du reste, aucune ville ne l'a adopté depuis 2010, année de sa création. Le Maire de Metz a réussi à convaincre une large majorité des élus, Maires et délégués de Metz Métropole de ne pas mettre cette taxe injuste en application dans notre agglomération, par 53 voix contre 45.



Le Moyen-Pont

POINT CHANTIER

Le mot de Jacques Tron, Adjoint au Maire chargé des travaux et des services techniques :

« Nous sommes actuellement en voie d'achèvement d'une phase longue pour le public, de travail sur la rénovation et le déplacement des différents réseaux. L'année 2012 sera véritablement celle de la création de la plateforme METTIS et de tous les aménagements urbains qui y sont liés. Cette plateforme est déjà bien visible au sud du tracé dans le secteur de Metz Expo. Sur le reste du parcours, elle va apparaître progressivement. Les travaux se déroulent normalement avec tous les petits aléas inhérents à ce type de chantier d'envergure. Notre préoccupation essentielle tient aux difficultés de circulation

que nous essayons d'anticiper et de minimiser pendant le déroulement de ces chantiers. Le BHNS METTIS pourra bien circuler dès le mois de septembre 2013 ».

À VENIR

Cet été, le pont Eblé sera entièrement renforcé dans sa structure. La déviation est déjà en place et sera maintenue jusqu'à l'automne. À votre retour de vacances, l'élargissement du Moyen-Pont sera bien avancé, pour une fin des travaux prévue avant l'hiver. La passerelle en encorbellement attenante à la rue de la Garde sera posée après la rentrée scolaire. De grosses avancées seront également visibles place Mazelle et place Camille Hoquard, où la situation de la circulation s'améliorera ces prochaines semaines. Elle

sera bientôt établie dans sa configuration finale par l'ouverture partielle de la nouvelle « avenue de la Seille » construite par Metz Métropole et qui viendra accompagner le lancement de METTIS en améliorant considérablement le quotidien des habitants.

C'est bientôt la fin des travaux de réalisation de la plateforme METTIS. Fini la galère des embouteillages et des nuisances liées aux travaux. Début 2013, on circulera de nouveau normalement. Comme Clara, gardons le sourire : le résultat en vaut la peine !

ÉMILIE GEORGE

METZ-SUR-MER

Après son intervention aux États Généraux du Commerce organisés par Metz Métropole Développement en février dernier, le sociologue Jean Viard revient à Metz, à l'occasion du congrès national des dirigeants commerciaux de France, du 21 au 23 juin prochain.

Pour Metz Magazine, il évoque le lien entre tourisme, culture et commerce, et nous parle de Metz bien évidemment.

METZ DANS LA COURSE

« Pendant longtemps, pour faire du développement économique, il fallait avoir une mine, puis y mettre une usine et des ouvriers. En un mot, le "dur" attirait la société qui aimait les choses rigides. La Lorraine a pu tirer profit de cette période. Les ressources industrielles construisaient tout un territoire. Petit à petit, la durée de vie a augmenté de 40%, le temps de travail a diminué. De ce fait, la partie "soft" a réorganisé la société. Avant le "hard" (frontières, mines, politique...) attirait le "soft" (culture et tourisme), aujourd'hui c'est l'effet inverse. Le tourisme permet la mise en valeur d'un territoire grâce au soleil, à la neige ou encore aux paysages. Je pense à la Côte d'Azur en France. À partir des années 80, certaines villes ont compris qu'elles pouvaient s'appuyer sur leur patrimoine, comme Lille, qui fut capitale européenne de la Culture en 2000. L'Alsace aussi a compris la façon de fonctionner grâce à sa cohérence culturelle et ses paysages protégés. Face à ces territoires qui ne sont pas bien dotés naturellement, la Ville de Metz s'est également mise dans la course ».

LA MISE EN DÉSIR DE METZ

« Le TGV et le Centre Pompidou-Metz lui ont permis d'entrer dans la course. Avant, personne ne me disait "Metz est une belle ville". Certains avaient encore l'image des tickets de rationnement, c'est pour dire ! Cette mise en désir s'est faite de manière quelque peu artificielle, bien que Metz avait déjà de bonnes ressources. Peu à peu, on a construit Metz comme destination de désir. Le Centre Pompidou-Metz est venu dans ce cheminement. La mise en désir d'un territoire a deux objectifs principaux : attirer les gens mais aussi faire que les habitants soient fiers de leur ville ».

LA CHALEUR HUMAINE

« Attention, tout n'est pas fait ! L'est de la France est très dépressif. Il existe deux



grands lieux du tourisme : la plage et la neige. Deux éléments que Metz ne possède pas. De plus, la région travaille avec l'Allemagne, ce qui peut être encore délicat dans l'imaginaire de certains. À Metz, ce n'est un secret pour personne, il n'y a pas la mer. La première question posée lorsque l'on a implanté la gare TGV-Est était "Le TGV permet d'aller plus rapidement à la mer?". Je pense qu'il faut miser sur le low cost et proposer des destinations soleil comme Montpellier pour que la mer soit à moins de 2h. Metz deviendrait ainsi une ville de bord de mer. Mais cela ne suffit pas, cette mise en désir du territoire va devoir être utilisée pour les universités, les entreprises etc. Metz, comme les autres villes de l'est de la France et du nord a un atout que les villes du sud n'ont pas : la chaleur humaine, le lien social est plus fort. En plus de cette grande qualité, si ces villes du nord et de l'est arrivent à avoir la même attractivité que celles du sud, elles en deviendraient encore plus attirantes ».

Pour le sociologue, Metz est une ville qui a tout à gagner. De plus en plus de touristes y viennent, non plus pour une journée mais pour deux voire trois jours, signe du désir qu'ils ont pour la Ville.

ÉMILIE PRIZZON

JEAN VIARD

Directeur de recherches CNRS au Centre de Recherches Politiques de Sciences Po (CEVIPOF) de Paris. Docteur en Sociologie et titulaire d'un D.E.S.S. d'économie, il est spécialiste du thème des temps sociaux et de l'aménagement du territoire.

DEVENEZ LES AMBASSADEURS DE METZ MÉTROPOLE! DU 15 JUIN AU 14 SEPTEMBRE

Vous habitez ou travaillez dans l'une des 40 communes de Metz Métropole, venez retirer une casquette « JEVEUXMETZ.COM » et envoyez à MMD une photographie (et une seule) de vous portant cette casquette sur votre lieu de vacances. 10 prix sont à gagner.

www.metzmétropoledeveloppement.fr





SABLON

Vide-grenier

Un vide-grenier aura lieu place de l'église du Sablon, dimanche 17 juin de 6h à 17h30. Buvette et restauration sur place. Renseignements et réservation au secrétariat de la Maison des Associations du Sablon, 1 rue de Castelnau au 03.87.65.44.00.

Médiathèque

D'importants travaux de rénovation et d'embellissement sont programmés pour la Médiathèque du Sablon. Elle sera fermée au public à compter du samedi 30 juin à 17h jusqu'au mardi 11 septembre à 14h. Les autres points du réseau des Bibliothèques-Médiathèques de Metz (<http://bm.metz.fr>) permettront aux adhérents et aux visiteurs de continuer à bénéficier des services proposés.

Mandoline et guitare

Un stage de mandoline et de guitare aura lieu au foyer Sainte-Constance, 16 rue Gabriel Pierné, du 21 au 27 juillet. Renseignements sur www.mandolinmetz.e-monsite.com et au 06.14.70.00.26.

Mairie de quartier

4/6 rue des Roberts
03.87.55.59.08 / mqsablon@mairie-metz.fr
Ouverture du 6 juillet au 3 septembre, du lundi au vendredi de 8h30 à 12h et de 13h30 à 18h.

Retrouvez toutes les permanences sur www.metz.fr

Médiathèque du Sablon

Centre République - 4/6 rue des Robert
03.87.55.59.34 / Fax 03.87.55.59.39
Fermée en juillet et août.

NOUVELLE VILLE

France Alzheimer

L'association France Alzheimer propose des ateliers et des groupes d'expression au 4 ter, avenue de Lattre de Tassigny. Art thérapie les mercredis 20 juin, 4 juillet et 5 septembre de 15h à 17h. Groupes d'expression les jeudis 21 juin, 12 juillet et 13 septembre à 17h. Permanences le mercredi de 14h à 17h. Renseignements au 07.70.70.75.44.

Échecs

Le club Metz-Charlemagne organise son 16^e tournoi d'échecs, dimanche 17 juin de 14h à 18h, ouvert à toutes les catégories, de petits poussins à vétérans. Inscriptions et renseignements à la MJC Metz-Sud avant le vendredi 15 juin à 18h. Renseignements au 03.87.62.71.70.

Fête de la musique

Le Chœur d'hommes de Metz et la chorale mixte La Chanterey animeront la Fête de la musique avec un concert en plein air, jeudi 21 juin à 20h dans les jardins de la MJC Metz-Sud. En cas de mauvais temps, le concert aura lieu dans les locaux de la MJC. Entrée libre. La Brasserie du Rond-Point participera à la Fête de la musique à partir de 18h, en accueillant les groupes Missine et Tripstoic and 2 Ghosts from The Orchestra.

Exposition

Les ateliers Artisanat d'Art (reliure, peinture, encadrement et peinture sur porcelaine) exposent au grenier de la MJC Metz-Sud les

réalisations de l'année de leurs élèves, les 23 et 24 juin de 14h à 18h. L'occasion de rencontrer les animateurs qui seront présents et de se préinscrire pour la saison suivante. Entrée libre.

Centre aéré d'été

La MJC Metz-Sud propose un centre aéré pour enfants de 4 à 13 ans, du 6 juillet au 3 septembre. Accueil du lundi au vendredi de 7h45 à 9h et de 17h à 18h30, au choix pour une ou plusieurs journées. Chèques vacances acceptés.

Accueil périscolaire

Les dossiers pour le périscolaire des écoles Jean Morette et Sainte-Thérèse concernant la prochaine rentrée scolaire sont disponibles au secrétariat de la MJC Metz-Sud et sont à retourner au plus tôt, le nombre de places étant limité. Renseignements: MJC Metz-Sud - 87 rue du XX^e Corps Américain. 03.87.62.71.70.

Vente-déballage

L'association des commerçants du Triangle Impérial organise une grande vente déballage samedi 23 juin, de 9h à 19h. À cette occasion, la rue du Sablon devenue piétonne pour la journée, verra se produire des chanteurs, l'école du cirque, et d'autres animations, dont la remise des prix pour les gagnants du tirage au sort de la marche aux flambeaux de novembre 2011. De nombreux cadeaux seront offerts.

Mairie de quartier

1 rue de Bouteiller
03.87.55.59.10 / mqtherese@mairie-metz.fr
Ouverture du 6 juillet au 3 septembre, le mardi et jeudi de 8h30 à 12h et de 13h30 à 18h, vendredi de 8h30 à 12h.

Retrouvez toutes les permanences sur www.metz.fr

MAGNY

Enquête publique

Une enquête publique préalable à la création d'une aire d'accueil des gens du voyage à Magny aura lieu du 18 juin au 23 juillet 2012 inclus. Patrick Delesalle a été désigné en qualité de commissaire enquêteur par le Président du Tribunal Administratif de Strasbourg. Les lieux et dates où se dérouleront les permanences du commissaire enquêteur sont les suivants: Hôtel de Ville, 1 place d'Armes: le vendredi 22 juin de 10h à 12h et le lundi 23 juillet de 13h à 15h; Mairie de Magny, 2 rue des Campanules: le vendredi 22 juin de 14h à 16h, le lundi 25 juin de 14h à 16h, le jeudi 5 juillet de 10h à 12h et le lundi 23 juillet de 16h à 18h.



comité de quartier

MAGNY

metz

Prochaine réunion du Comité, mardi 26 juin à 19h30 à la Mairie de quartier de Magny. Vous êtes les bienvenus! Renseignements: Deana Fouquet au 03.87.55.54.62.

Mairie de quartier

2 rue des Campanules
03.87.55.59.09 / mqmagny@mairie-metz.fr
Ouverture du 6 juillet au 3 septembre, le lundi de 13h30 à 18h, mardi et jeudi de 8h30 à 12h.

Retrouvez toutes les permanences sur www.metz.fr

Bibliothèque de Magny

Centre socioculturel - 44 rue des Prêles
03.87.62.72.63 / bibliomagny@mairie-metz.fr
Mardi: 15h - 18h
Mercredi: 13h - 17h
Vendredi: 15h - 18h
Samedi: 10h - 12h et 13h - 17h



FAUNE & FLORE MESSINES

Dans le cadre de son Agenda 21, la Ville de Metz a lancé en septembre 2011 un grand recensement de la biodiversité sur son territoire. Les résultats ont donné lieu à de premières découvertes d'espèces de chauves-souris et de plantes rarissimes.

La réalisation de l'inventaire de terrain a été confiée aux naturalistes des bureaux d'études de l'Atelier des Territoires et d'Écolor pour la période 2011-2012. À mi-parcours, leurs observations permettent de dresser un premier éventail d'espèces identifiées, en hiver et au printemps.

CHAUVES-SOURIS ENDORMIES EN HIVER

Nocturnes, discrètes, intrigantes, mythiques, les chauves-souris sont des mammifères aux caractéristiques fabuleuses, capables de voler dans les rues sombres de Metz sans que personne ne se doute de leur présence. Durant l'hiver, période très sensible, elles hibernent dans des lieux calmes à l'abri des regards indiscrets (caves, anciens forts militaires...) afin d'assurer leur survie, et sortent dès le printemps pour chasser exclusivement des mouches, moustiques et autres insectes. Douze espèces de chauves-souris ont déjà pu être dénombrées dans et autour de la cité messine. Toutes les espèces de chauves-souris sont menacées de disparition et sont donc protégées. Quatre d'entre elles découvertes en hibernation sur différents sites de Metz sont rares et nécessitent une protection stricte: le Grand Rhinolophe, le Petit Rhinolophe, la Barbastelle d'Europe et le Grand Murin.

PLANTES DE PRINTEMPS

La Corydale creuse

La Corydale creuse, aussi appelée fume-terre creuse, doit son nom à son tubercule creux. Cette plante herbacée, trouve son bonheur dans les haies et bois relativement peu denses. Elle fleurit au début du printemps en produisant des grappes blanches ou pourpres et peut-être obser-

vée dans la moitié est de la France. On la trouve facilement à Metz, que ce soit dans les boisements de l'ancien fort de Bellecroix ou bien sur les berges abritées du ruisseau de Vallières. La Corydale fait partie des espèces végétales qui ne sont pas protégées mais dont la sauvegarde est essentielle pour la survie d'autres espèces. Veillons donc au maintien de cette jolie petite plante herbacée qui égaie les premiers jours de printemps à Metz!

La Gagée velue

Alors que cette plante est très rare et protégée en France, la Gagée velue a été découverte en mars 2012 à Borny, aux pieds de l'école Maurice Barrès. Identifiée par un étudiant en première année de master « Conservation et Restauration de la Biodiversité » du campus Bridoux, cette plante peu ordinaire ne manque pas d'interpeller les botanistes de la région. Six pieds ont pu être observés en fleurs. On estime à plus de deux cents pieds la population réelle sur le territoire messin. La Gagée velue est une plante très discrète. Visible au début du printemps comme la Corydale creuse, la Gagée velue est jaune, poilue sur la tige et ne possède que deux feuilles visibles lorsque la plante n'est pas fleurie (caractéristique des espèces végétales de la famille des liliacées).

ÉMILIE GEORGE



Lors de la séance du Conseil Municipal des Enfants du 4 avril dernier, les jeunes membres ont été invités par la Mission Développement

Durable et Solidaire à réfléchir – avec l'aide des graphistes de la Direction de la Communication de la Ville de Metz – à une nouvelle identité représentant le Développement Durable. L'occasion d'associer la nouvelle génération à cette réflexion universelle sur le bien vivre ensemble et la préservation de notre environnement. Les dessins issus de la séance de travail ont tous été étudiés et c'est finalement le dessin de Chloé et Alexia qui a servi de support au nouveau pictogramme de la Ville de Metz en matière de développement durable. Il sera bientôt visible sur www.metz.fr. Merci à nos jeunes élus pour leur contribution!

BELLECROIX

Centre social et culturel

La plaquette des animations du centre est disponible au secrétariat. Renseignements au centre social et culturel, 13 rue de Toulouse et au 03.87.74.14.49.

Nouvelle Mairie de quartier

Découvrez la maquette du futur bâtiment durant l'été à la Mairie de quartier actuelle (voir photo ci-dessous).

Mairie de quartier

12 bis rue d'Anncy
03.87.55.59.03
mqbellecroix@mairie-metz.fr

Ouverture du 6 juillet au 3 septembre le lundi, mercredi et vendredi de 8h30 à 12h.

Retrouvez toutes les permanences sur www.metz.fr

Bibliothèque de Bellecroix

Centre culturel, social et sportif - 13 rue de Toulouse
03.87.75.14.00 / bibliobellecroix@mairie-metz.fr

Mardi : 15h - 18h
Mercredi : 13h - 17h
Vendredi : 15h - 18h
Samedi : 10h - 12h et 13h - 17h



BORNY

Marché aux puces

Le parc des expositions de Metz accueille chaque mois antiquités, meubles, bibelots, objets de vitrine et curiosités lors de ses Marchés aux Puces.

Prochaines dates : 16 juin, 21 juillet, 18 août, 1^{er} septembre. www.metz-expo.com

Loto bingo et tombola

Un grand loto bingo et tombola, organisé par l'association « Un Petit Souffle », aura lieu vendredi 15 juin dès 19h au centre social du Petit Bois, 5 rue du Dauphiné. Ouverture des portes à 18h45 et début des jeux à 20h.

Goûter

Pour clôturer l'année d'aide aux devoirs, un goûter de fin d'année est proposé aux parents-enfants et instituteurs, vendredi 29 juin dans les locaux du centre d'Anatolie.

Centre de Loisirs

L'association centre culturel d'Anatolie propose un accueil de loisirs du 9 au 27 juillet, ouvert du lundi au vendredi, de 9h à 12h et de 14h à 18h. L'équipe d'animation proposera aux enfants âgés de 6 ans à 12 ans, des activités ludiques et artistiques ainsi que des sorties thématiques. Renseignements au 03.87.75.18.11 ou directement dans les locaux de l'association.

Animations de rue

Dans le cadre du projet « Animations de rue », l'association centre culturel d'Anatolie proposera chaque après-midi de juillet des ateliers, stands d'activité, espaces café-citoyen en direction des enfants, jeunes et parents, avec le soutien d'animateurs, éducateurs et intervenants. La première semaine, les animations auront lieu dans les cours du Limousin, la seconde semaine dans la cour du Languedoc et la troisième semaine dans la cour du Maine. Chaque vendredi, les animations se dérouleront sur l'espace du Grand Domaine près de la future Boîte À Musiques.

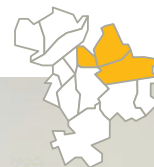
Mairie de quartier

4 boulevard de Provence
03.87.55.59.05 / mqborny@mairie-metz
Ouverture du 6 juillet au 3 septembre, du lundi au vendredi de 8h30 à 12h et de 13h30 à 18h.

Retrouvez toutes les permanences sur www.metz.fr

Médiathèque Jean-Macé

2 boulevard de Provence
03.87.68.25.35 / Fax 03.87.76.21.81
mediaborny@mairie-metz.fr
Mardi : 14h - 19h
Mercredi : 10h - 17h
Jeudi : 14h - 19h
Vendredi : 14h - 19h
Samedi : 10h - 17h



Atelier Art et culture

VALLIÈRES

Balades nature

L'association CPN Coquelicots organise des balades ludico-naturalistes sur différents thèmes : « Savoir s'orienter » mercredi 13 juin de 10h à 12h ; « À la rencontre des papillons » dès 7 ans, samedi 23 juin de 15h à 17h et mercredi 4 juillet de 14h à 16h ; veillée ludico-naturaliste dès 7 ans « À la rencontre des chauves-souris », samedi 21 juillet de 20h à 22h ; balade sensorielle pour les moins de 7 ans, dimanche 22 juillet de 10h à 12h. 4€/famille (gratuit pour les adhérents). Accueil au 26 rue des Marronniers (parking face au city-stade).

Inscription et renseignements au 06.16.27.26.07 ou à cpncoquelicots@free.fr et sur cpncoquelicots.over-blog.com

Arts et culture

L'association Arts et culture dispense des cours de dessin, pastel, aquarelle, peinture à l'huile, acrylique, sculpture et modelage (terre cuite). Elle propose différents cours pour adultes ados et enfants au centre socio-culturel de la Corchade, 37 rue du Saulnois, avec Christian Delille, artiste peintre sculpteur diplômé des Beaux-Arts. Renseignements et inscriptions pour la rentrée 2012/2013 au 03.87.74.66.12 ou au 06.71.88.53.74 et à association.artsetculture@laposte.net

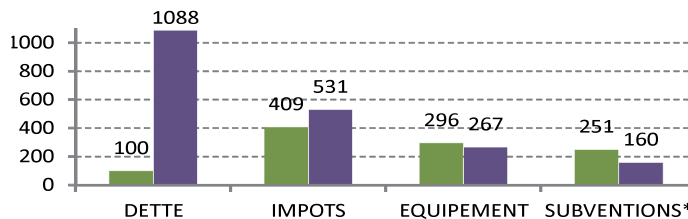
Mairie de quartier

3 rue des Bleuets
03.87.55.59.04 / mqvallieres@mairie-metz.fr
Ouverture du 6 juillet au 3 septembre, le mardi et jeudi de 8h30 à 12h, mercredi de 13h30 à 18h.

Retrouvez toutes les permanences sur www.metz.fr

FONDAMENTAUX

Ci-contre les ratios (euros par habitant) des finances de Metz comparés à la moyenne des villes de même taille (données légales du Compte administratif 2011).



*: action sociale et culturelle, Le Figaro Magazine, 15 octobre 2011.

ACTIVITÉ BUDGÉTAIRE ENTRE PRÉVISION ET EXÉCUTION

Retrouvez chaque mois une nouvelle rubrique consacrée aux finances et à l'économie. Urbanisme, action sociale ou culturelle... la plupart des actions municipales trouve sa source dans le budget. C'est un travail au quotidien, une activité présente tout au long de l'année.

À la veille de l'adoption du compte de résultat de l'exercice 2011 et du lancement de la campagne budgétaire 2013, Metz Magazine vous présente un premier tour d'horizon des finances de la ville.

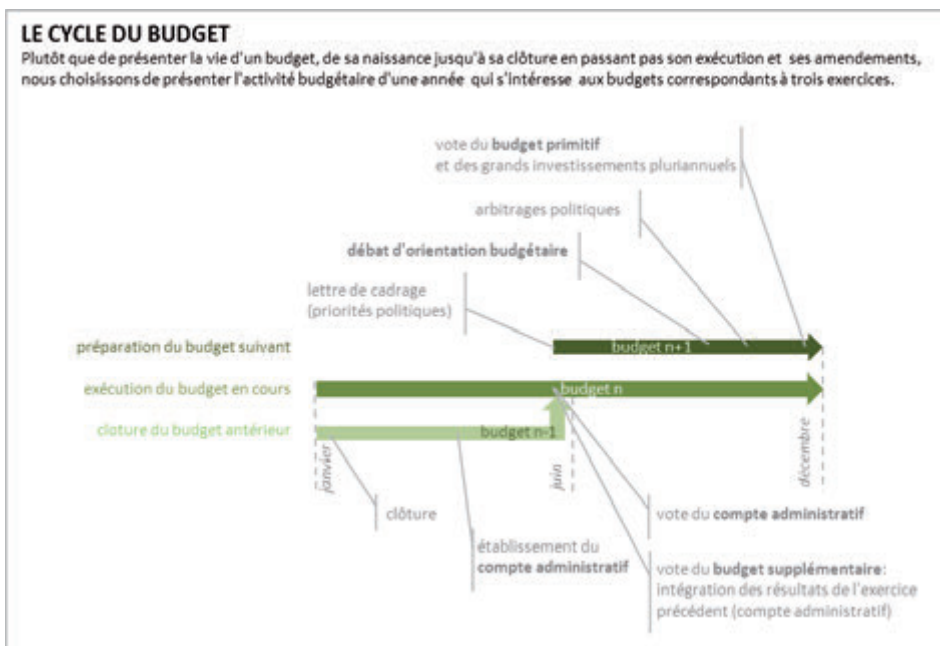
L'EXEMPLARITÉ PAR L'ÉQUILIBRE ET LA SINCÉRITÉ

Les budgets des collectivités locales sont contraints par des principes légaux et des règles comptables. Ils déterminent la qualité des comptes et la transparence financière. Les inscriptions prévisionnelles (budget primitif), modificatives (décisions modificatives ou budget supplémentaire) ou en clôture d'exercice (compte administratif) y sont toutes soumises. Il s'agit des principes d'universalité (toute recette et toute dépense doit être inscrite), d'unité (un document unique rassemble tout le budget), d'équilibre (c'est la « règle d'or » : les sections de fonctionnement et d'investissement égalisent recettes et dépenses) ou encore d'annualité (voir l'encadré).

Ces exigences sont complétées par un principe de sincérité. Il s'agit en effet de présenter des crédits et recettes correspondant aux meilleures anticipations possibles. Elles doivent rester cohérentes avec les capacités de réalisation des services de la Ville, comme de leurs prestataires. La vigilance des services des Finances et du contrôle de gestion, ainsi que l'expérience des services opérationnels contribuent à faire progresser le taux de réalisation. Ce rapport réalisation/prévision constitue un indicateur de la qualité de prévision et, par voie de conséquence, de la sincérité du budget.

CYCLE ET CALENDRIER

La vie d'un budget se traduit par la succession des étapes d'élaboration, d'exécution, de modification et de clôture. Nous choi-



sissons de présenter ces étapes ainsi qu'elles se succèdent sur un exercice. Ainsi sur une année, les élus et les agents travaillent à la clôture du budget de l'année précédente, à l'exécution du budget en cours et aux prévisions de budget de l'année suivante. Enfin, le budget peut nécessiter en cours d'année,

des ajustements afin de mieux répondre aux besoins de la population et des services. Cette réactivité par rapport aux exigences de terrain est permise par les Décisions Budgétaires Modificatives (transferts de crédits) votées tous les deux mois en Conseil Municipal.

LE PRINCIPE D'ANNUALITÉ

Le principe d'annualité prévoit que l'exercice budgétaire coïncide avec l'année civile. L'autorisation de perception des recettes et d'engagement des dépenses que le budget permet n'est donc valide que sur cette période. Les délais nécessaires à l'élaboration du budget et à sa clôture s'ajoutent à son exécution sur l'année civile. Ainsi la vie d'un budget s'étend sur trois périodes (n-1, n et n+1) et dure au total environ deux ans.

MEMENTO

Les fondamentaux des finances de la Ville (données par habitant pour Metz/ pour les villes comparables)

L'endettement*	100€ / 1088€
Les impôts locaux*	409€ / 531€
L'investissement*	296€ / 267€
Les subventions**	251€ / 160€

* ratios légaux au compte administratif 2011

** action sociale et culturelle, Le Figaro Magazine octobre 2011



LA PATROTTE / METZ-NORD



Réunion publique

Dans le cadre de la présentation du Plan Guide du Grand Projet Urbain de Metz Nord, une réunion publique aura lieu lundi 25 juin à 19h30 au lycée René Cassin, en présence de Monsieur le Maire. Cette phase informative permettra d'évoquer différents sujets:

- 1) Les projets actés qui vont transformer le quartier:
 - à court terme: METTIS, l'ouverture de la Maison de services publics, la suppression du passage à niveau, etc;
 - la création d'un lieu inédit: l'équipement hybride médiathèque / centre social dont le concours d'architecture sera mis en œuvre au courant du second semestre 2012;
- 2) Les axes stratégiques autour duquel le projet urbain va se développer;
- 3) Les prochaines actions à venir et leurs phases de concertation associées.

Assemblée générale

L'association du centre Georges Lacour tiendra son assemblée générale, mercredi 20 juin à 18h dans ses locaux. Renseignements au 03.87.32.69.06.

Activités

De nombreuses activités gratuites pour les adultes et les familles vous attendent à l'AMIS, 2 rue Paul Chevreux. Venez tricoter, ou apprendre à tricoter dans une ambiance conviviale, les lundis de 14h à 16h, au Petit AMIS. Réalisez vos travaux de couture, tous les mardis de 14h à 16h, au Grand AMIS, avec l'aide d'une animatrice compétente. Le dernier samedi de chaque mois, un atelier cuisine est proposé à partir de 9h30. Il est suivi d'une auberge espagnole où se retrouvent les habitants du quartier, à partir de 12h. Renseignements au 03.87.32.03.84.

Mairie de quartier «le Château»

La Mairie de quartier de la Patrotte a déménagé au 76 route de Thionville. Les jours et horaires d'ouverture restent inchangés, de même que le numéro de téléphone 03.87.55.59.02. Vous y retrouverez un ensemble de services publics de proximité: permanences d'élus, de la police municipale, du CCAS, transfert de la Mission Locale... Elle sera inaugurée le 3 juillet.

Visite du Maire

Monsieur le Maire et l'équipe municipale iront à la rencontre des habitants et des commerçants, lors d'une visite de quartier, mardi 3 juillet de 8h30 à 14h.

Mairie de quartier

76 route de Thionville
03.87.55.59.02 / mqpatrotte@mairie-metz.fr
Ouverture du 6 juillet au 3 septembre, du lundi au vendredi de 8h30 à 12h et de 13h30 à 18h.

Retrouvez toutes les permanences sur www.metz.fr

Bibliothèque de la Patrotte

Centre culturel et social - 4 rue Paul Chevreux
03.87.30.18.52 / bibliopatrotte@mairie-metz.fr
Mardi : 15h - 18h
Mercredi : 13h - 17h
Vendredi : 15h - 18h
Samedi : 10h - 12h et 13h - 17h

DEVANT-LES-PONTS/ LES ILES

Visite du Maire

Monsieur le Maire et l'équipe municipale iront à la rencontre des habitants et des commerçants, lors de visites de quartiers: mardi 19 juin de 14h à 17h, quartier des Iles et jeudi 28 juin de 14h à 17h au Fort Moselle.

Brocante vide-grenier

La MJC des 4 Bornes organise un vide-grenier, dimanche 2 septembre de 7h à 18h, sur

la place de la MJC et dans les rues environnantes. Renseignements au 03.87.31.19.87
mjc4bornes@mjc-demoseille.org

Mairie de quartier

15 Chemin Sous-les-Vignes
03.87.55.59.01 ou mqdlp@mairie-metz.fr
Ouverture du 6 juillet au 3 septembre, le lundi et mercredi de 8h30 à 12h et de 13h30 à 18h, vendredi de 8h30 à 12h.

Retrouvez toutes les permanences sur www.metz.fr



Vous pouvez écouter l'ensemble des débats dès le lendemain du Conseil Municipal sur le site Internet www.metz.fr et vous inscrire à cette même adresse à la lettre d'information électronique dédiée au Conseil Municipal pour recevoir dans votre boîte mail un compte-rendu des points votés.

Prochain conseil municipal

Judi 5 juillet 18h,
Hôtel de Ville (séance publique)

EN DIRECT DU CONSEIL MUNICIPAL

Les 55 élus du Conseil Municipal se sont réunis jeudi 31 mai de 18h à 22h pour délibérer sur les 23 points de l'ordre du jour. 17 ont été votés à l'unanimité. Metz Magazine revient sur les principales délibérations de la soirée.

COOPÉRATION RENFORCÉE AVEC DJAMBALA



Metz réaffirme son partenariat avec les Congolais de Djambala. Ce chef-lieu du département des Plateaux, est situé à 360 km de Brazzaville, à proximité de la frontière du Gabon. Deux missions d'études conduites au Congo et à Metz, en 2011, ont permis d'identifier les actions de coopération à mettre en place entre les deux villes. Une convention de jumelage offrira la possibilité d'associer les acteurs locaux. Par exemple les échanges engagés entre le Lycée Georges de La Tour et le Lycée de Djambala sur les thématiques de l'eau, de la littérature et de la poésie.

L'AFEV S'INSTALLE À METZ



Metz va prochainement accueillir une antenne de l'Association de la Fondation Étudiante pour la Ville (AFEV). Ce premier réseau de mobilisation d'étudiants bénévoles dans des actions de solidarité en direction des quartiers populaires compte 103 salariés dont 350 jeunes en service civique et 7 000 étudiants bénévoles mobilisés. Le cœur de l'action de cette association concerne l'accompagnement individualisé des enfants, l'engagement des étudiants dans la ville et la mise en place de colocations étudiantes dans les quartiers autour de projets solidaires (Koloc' à Projets Solidaires - KAPS). Les élus ont attribué 15 330 € à ce projet.

RÉNOVATION DE L'ARSENAL



La Ville souhaite engager des travaux de remise à niveau de l'Arsenal pour développer et améliorer les conditions d'accueil du public. En 2012, les travaux concerneront la modification du gril technique de la salle de l'Esplanade et le réaménagement scénique dans la salle du gouverneur. Cette salle pourra alors accueillir un public de 400 personnes. L'année prochaine, les travaux envisagés porteront sur l'étanchéité de la terrasse surplombant la grande salle et le déplacement de l'entrée principale côté Esplanade.

UNE NOUVELLE ZONE 30 POUR QUEULEU

Une zone 30 favorise avant tout la cohabitation pacifique des vélos et des véhicules, ainsi que de l'ensemble des usagers sur la chaussée. Dans la continuité de la politique municipale en matière d'apaisement des vitesses de circulation et d'amélioration de la sécurité des usagers, la Ville va créer une nouvelle zone 30 dans le quartier de Queuleu. Elle concerne environ 6 km de voiries pour les rues des Hauts Peupliers, Joseph Hénot, Laurent Charles Maréchal, Georges Ducrocq, des Prés, de Tivoli, des Déportés, du Fort de Queuleu et du Professeur Oberling. L'ensemble des travaux représente une enveloppe de 200 000 €.



GRANGE-AUX-BOIS

Nan Bara

L'association Nan Bara présentera son spectacle de fin d'année samedi 16 juin dès 19h, au gymnase omnisports de la Grange-aux-Bois, rue de la Baronète. À cette occasion, les élèves présenteront le travail effectué tout au long de l'année.

Barbecue et boissons sur place.

Démonstrations des différents cours de danses à 20h. Entrée libre.

Renseignements à nanbara@bbox.fr, au 09.81.81.42.71 ou au 06.86.02.14.25.

Stage de danse

L'association Nan Bara propose un stage de danse brésilienne avec le danseur Verequete les 7 et 8 juillet au gymnase omnisports de la Grange-aux-Bois. Inscriptions obligatoires avant le 2 juillet. Tarifs et renseignements sur www.nanbara.fr, à nanbara@bbox.fr ou au 09.81.81.42.71.

Mairie de quartier

1, rue du Bois de la Dame

03.87.55.59.06 / mqgrange@mairie-metz.fr

Ouverture du 6 juillet au 3 septembre, le mardi et jeudi de 13h30 à 18h, vendredi de 8h30 à 12h.

Retrouvez toutes les permanences sur www.metz.fr

QUEULEU / PLANTIÈRES / TIVOLI

Vide-grenier

Pour la 3^e année consécutive, le Comité de quartier de Queuleu-Plantières organise un vide-grenier, dimanche 1^{er} juillet, en partenariat avec les Scouts et Guides de France (groupe de Metz-Queuleu), l'association ASMAE (Les Amis de Sœur Emmanuelle de solidarité internationale), Fleur Blanche (association humanitaire au profit du Viêt-Nam) et Etap/Habitat. La manifestation se déroulera dans le parc du Foyer du jeune travailleur. Outre les nombreux stands de brocante, plusieurs animations seront proposées (kermesse, ateliers de bricolage). Restauration et buvette sur place. Cette fête sera l'occasion pour les habitants de se rencontrer, d'échanger et de se connaître, tout en promouvant l'existence, les objectifs, et les activités du Comité de quartier. Renseignements au 03.87.63.52.80.

Initiation au canoë-kayak

L'association sportive Montigny-Sport-Nature participera au vide-grenier du 1^{er} juillet à Queuleu, en proposant des activités de canoë-kayak sur la Seille de 11h à 18h. Les bénévoles du club mettront en place des séances de découverte et d'initiation d'une durée de 30 minutes pour un maximum de 15 participants par séance. Elles seront ouvertes à toute personne sachant nager 25 m. L'encadrement sera assuré par des personnes diplômées. Les participants à cette activité devront se munir du nécessaire de rechange (t-shirt, baskets, etc.). Des tickets d'accès aux séances seront vendus sur place au tarif de 3€ par personne et par séance.

Mairie de quartier

La Mairie de quartier de Queuleu fait actuellement l'objet de quelques travaux de climatisation, d'accessibilité et de réorganisation de l'accueil. Les transformations devraient être achevées à la rentrée.

Centre culturel de Queuleu

Un spectacle de fin d'année de l'atelier danse modern'jazz est proposé samedi 30 juin à 15h, dans la grande salle du centre. L'atelier théâtre enfants-adolescents donnera son spectacle de fin de saison, dans cette même salle les 2 et 3 juillet, à l'attention des écoles et collèges, et le mardi 3 juillet à 20h30 pour le grand public. Renseignements au centre culturel de Queuleu, 53 rue des Trois Evêchés, au 03.87.65.56.84 et à ccmq57@wanadoo.fr



Comité de quartier de
la Grange-aux-Bois Grigy

Lundi 18 juin à 19h30
Centre socio-culturel, rue de Mercy



Réduire sa consommation d'énergie
Connaître, comprendre et agir

Soirée d'échanges



Organisé par le comité de quartier,
en collaboration avec la ville de Metz

ENTRÉE LIBRE



comité de quartier
QUEULEU
PLANTIÈRES

La prochaine soirée d'échanges organisée par le Comité de quartier de la Grange-aux-Bois-Grigy aura lieu lundi 18 juin de 19h30 à 22h, au centre socioculturel de Mercy, sur le thème «Réduire sa consommation d'énergie, connaître, comprendre, agir!». Entrée libre. Renseignements au 03.87.55.51.87.

Mairie de quartier

1 rue du Roi Albert

03.87.55.59.07 / mqqqueuleu@mairie-metz.fr

Ouverture du 6 juillet au 3 septembre, du lundi au jeudi de 8h30 à 12h et de 13h30 à 18h.

Retrouvez toutes les permanences sur www.metz.fr



UNE CLASSE D'EAU BIEN ARROSÉE



Ce jour-là, il pleuvait mais un bus attendait les élèves du CM2 Erckmann-Chatrian de Borny pour les emmener en promenade pédagogique. Un temps de circonstance puisqu'on part visiter un barrage sur la Moselle, dans le cadre d'une classe d'eau.

Une classe d'eau? C'est apprendre un tas de choses en observant l'utilisation de l'eau, une idée soutenue par l'Agence de l'Eau et la Municipalité et un sujet très varié. Quand on a 10 ans, on s'intéresse à tout: écluse, robinet, poisson, santé, poésie. L'eau est partout, c'est quand elle manque qu'on le remarque.

Cette fois, les élèves de Mme Sirvente vont à Argancy, visiter la centrale UEM où l'on fabrique l'électricité avec la force de l'eau. À l'intérieur, il fait chaud et on est au sec mais juste au-dessous un torrent d'eau active

les turbines. À côté, la Moselle déborde au-dessus du barrage et la pluie martèle le toit. La classe d'eau est cernée par son sujet d'observation! L'énergie renouvelable suscite l'étonnement des enfants face au gigantisme des alternateurs et des questions surgissent: «Les poissons peuvent passer dans les turbines? Comment on compte l'électricité? C'est ici que l'on fabrique l'électricité de Metz?»

Hélas, il faudrait une centaine de centrales comme celle-ci. Comment concilier la nature et les usages de l'eau? Ici, on apprend sur le tas. Au retour en classe, on s'interrogera sur la circulation des bateaux, l'origine de l'eau, les usages de l'électricité, le respect de la nature, et bien d'autres questions qui se posent tous les jours...

SERGE RAMON

M ÉVÉNEMENT

LE GRAOULLY AUX J.O.

À partir du 29 juin prochain, un nouveau spectacle son et lumière sera proposé au Lac aux Cygnes en contrebas du boulevard Poincaré, avec pour thème: «le Graouilly aux Jeux Olympiques 2012».

Ce spectacle alliera l'eau, la vidéo, la musique et la lumière. Il mettra en scène le Graouilly. Vous pourrez découvrir cette figure emblématique de Metz participer à différentes épreuves olympiques comme le 110 mètres haies, le lancer de javelot, l'haltérophilie... Afin de vous faire rêver un peu plus chaque année, une nouvelle plateforme a été réalisée. Sa principale innovation est l'installation de projecteurs à LED. Cet investissement permettra non seulement de réduire leur nombre à 100 (au lieu de 577),

mais également d'obtenir une gamme de 10 millions de couleurs tout en divisant par 5 la consommation électrique.

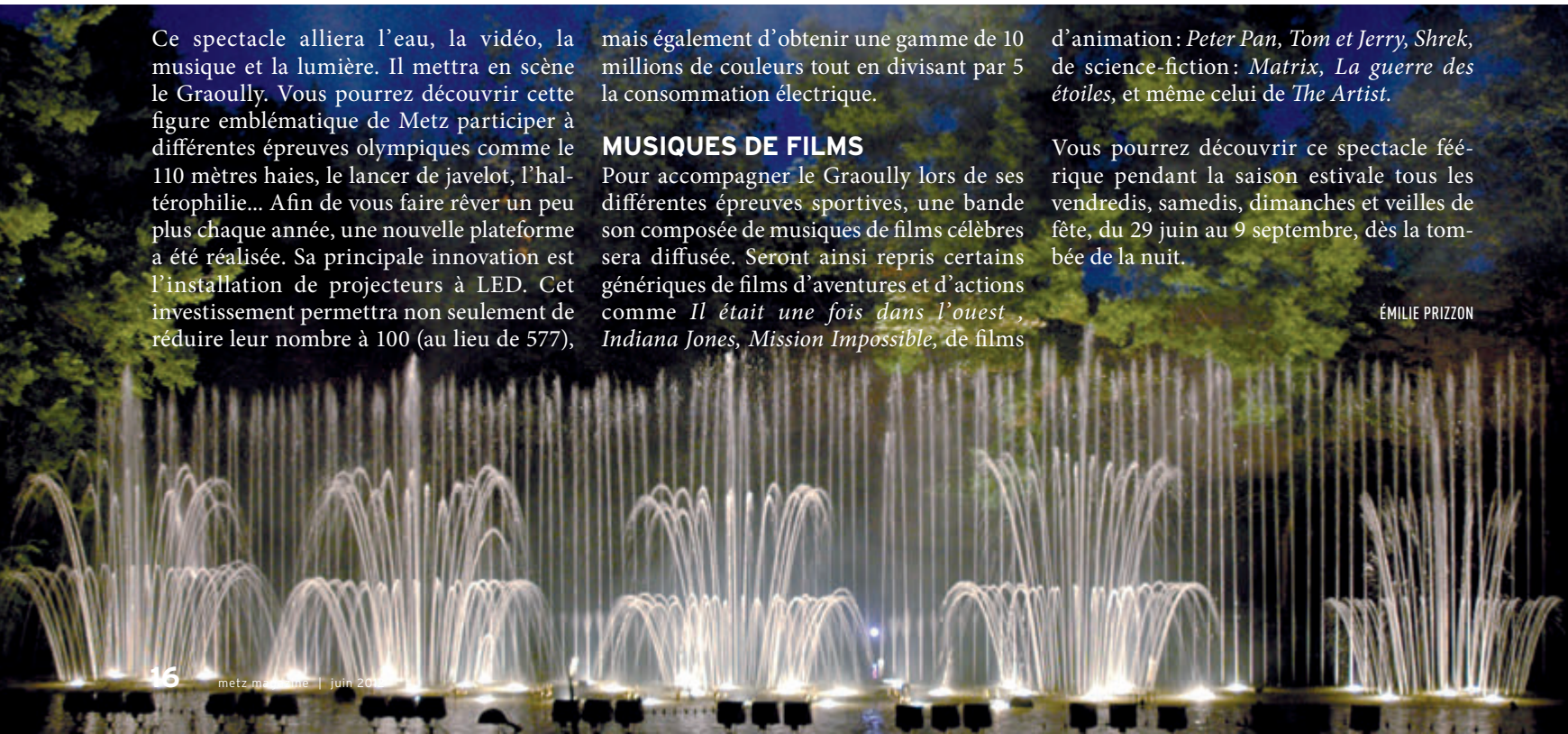
MUSIQUES DE FILMS

Pour accompagner le Graouilly lors de ses différentes épreuves sportives, une bande son composée de musiques de films célèbres sera diffusée. Seront ainsi repris certains génériques de films d'aventures et d'actions comme *Il était une fois dans l'ouest*, *Indiana Jones*, *Mission Impossible*, de films

d'animation: *Peter Pan*, *Tom et Jerry*, *Shrek*, de science-fiction: *Matrix*, *La guerre des étoiles*, et même celui de *The Artist*.

Vous pourrez découvrir ce spectacle féérique pendant la saison estivale tous les vendredis, samedis, dimanches et veilles de fête, du 29 juin au 9 septembre, dès la tombée de la nuit.

ÉMILIE PRIZZON





CENTRE VILLE

Théâtre

L'association TME production interprétera la pièce «Toi, moi et eux» à l'Opéra-Théâtre de Metz, vendredi 22 juin à 20h. Tarifs: 8€ à partir de 12 ans et 6€ pour les 6-11 ans. Entrée et réservation au 03.87.20.27.94. Renseignements au 06.88.49.53.07.

Marché du livre

Chaque premier samedi du mois, le Marché du Livre investit la place d'Armes de 9h à 17h30. Vous y trouverez des exposants permanents: bouquinistes spécialisés dans le livre ancien, les livres récents ainsi que des cartes postales anciennes et récentes, des pièces de monnaie de collection, et tout ce qui concerne le papier en général (cartes géographiques, anciennes cartes scolaires). À ces permanents s'ajoutent régulièrement d'autres bouquinistes qui viennent de toutes les régions pour le plus grand bonheur des lecteurs et des chineurs en tous genres. Prochains rendez-vous, les samedis 7 juillet, 4 août et 1^{er} septembre. www.rue-aux-livres.com

Pèlerinage

Un voyage en Israël-Territoires Palestiniens est organisé du 15 au 25 septembre 2012 par le Père Fernand Fonck et Jean-Louis Busière. Ce voyage est proposé au prix forfaitaire individuel de 1 825€ pour un nombre de 20 à 29 participants et 1 725€ pour 30 participants. Renseignements et inscriptions à jeanlouisbusiere@hotmail.fr

Café-Diplo

«Sens et non-sens du commerce équitable» avec Elisabeth Galano, vice-présidente d'Artisans du Monde Metz, sera le thème du Café-Diplo de jeudi 14 juin à 18h30, à la petite salle des Coquelicots, rue Saint-Clément. Parking place d'Arros, au Pontiffroy.

PEP 57

L'association Pupilles de l'Enseignement Public de la Moselle (PEP 57) existe depuis 1946. Ses actions, basées sur la laïcité et la solidarité, ont pour but de favoriser l'accès des droits à tous les enfants, de 3 mois à 21 ans: droit à la santé, aux loisirs, ou encore à l'éducation. Les PEP 57 organisent les 21, 22 et 23 juin prochain l'Assemblée Générale Nationale de leur Fédération. Près de 250 congressistes de toute la France sont attendus. PEP 57 - 3 rue Gambetta. 03.87.66.64.19. www.pep57.org/contact.html

Exposition «Un Bijou d'Expo!»

Dans le cadre de ses actions collectives de communication, le Comité Francéclat (Comité Professionnel de Développement de l'Horlogerie, de la Bijouterie, de la Joaillerie, de l'Orfèvrerie et des Arts de la Table) organise une exposition de bijoux à destination du grand public sur le thème de la couleur, présentée à l'Église Saint-Pierre-aux-Nonnains, du 13 au 18 juin. Des bijoux représentatifs de la bijouterie-joaillerie contemporaine, fournis par des fabricants, artisans et créateurs de toute la France seront exposés dans une scénographie moderne et dynamique. Entrée libre de 11h à 19h.



Vide-grenier

La place du Roi Georges accueillera un vide-grenier, dimanche 2 septembre de 7h à 19h30. Environ 100 à 120 exposants sont attendus.

Fête de la musique

L'équipe de l'association Nan Bara participera à la Fête de la musique, place d'Armes, jeudi 21 juin à partir de 20h. Au programme: démonstrations de danses et soirée DJ. Soirée ouverte à tous et gratuite.

Des musiciens résidents de l'atelier musicothérapie de l'établissement le «Haut-Soret», se produiront devant l'école Notre-Dame, rue de la Chèvre, jeudi 21 juin de 18h30 à 22h. L'atelier permet aux personnes souffrant de handicap de se présenter sur scène et de venir au contact du public.

Contact Moselle

L'association Contact Moselle favorise le dialogue sur le thème de l'homosexualité grâce à des réunions ouvertes à tous les mercredis à 20h, au 6 rue Notre Dame de Lourdes. Prochaines thématiques: 20 juin «L'homosexualité est-elle une mode?»; 12 septembre «Mon enfant est homo. Suis-je coupable?».



Journée Mondiale des Donneurs de Sang

L'Établissement Français du Sang organise en partenariat avec les Associations des Donneurs de Sang Bénévoles de Metz et de la Moselle, la Journée Mondiale des Donneurs de Sang, jeudi 14 juin au complexe sportif Saint-Symphorien. Une collecte de sang aura lieu de 9h30 à 18h. De nombreuses animations sont prévues: jongleur, magicien et montgolfière télécommandée. Renseignements au 03.87.69.18.88.

Emploi

Pour tout savoir sur les emplois et les formations des métiers des services à la personne, le Bus IRCM vient à la rencontre du public, jeudi 14 juin place d'Armes, de 9h à 17h. www.ircem.com

Hôtel de Ville

1 place d'Armes
03.87.55.50.00 / accueil@mairie-metz.fr
Ouverture du lundi au vendredi de 8h30 à 12h et de 13h30 à 18h

Retrouvez toutes les permanences sur www.metz.fr

Médiathèque du Pontiffroy

1 place de la Bibliothèque
03.87.55.53.33 / Fax 03.87.30.42.88
mediatheque@mairie-metz.fr
Mardi: 13h - 19h
Mercredi: 10h - 19h
Jeudi: 13h - 19h
Vendredi: 13h - 19h
Samedi: 10h - 18h

ERRATUM

Les pages de Metz en Bref du mois de mai dernier comportent une information erronée. Le n° de téléphone pour toute information ou demande de RDV pour l'établissement d'un passeport biométrique est le 03.87.55.59.66.

CÉLÉBRATION

Noces d'Or et de Diamant

La Municipalité invite tous les couples résidant à Metz et célébrant leurs 50, 60, 65, 70 ans et plus de mariage cette année à se faire connaître auprès des services de la Mairie avant le lundi 1^{er} octobre. Une cérémonie sera organisée dimanche 28 octobre à 11h, en présence de Monsieur le Maire.

> Renseignements : 03.87.55.53.47.



SOLIDARITÉ

Bouchons Bonheur

Créée à Metz en 2008, l'association « Vivre avec le SED » soutient les patients à travers la France. Le Syndrome d'Ehlers Danlos est une anomalie due à une mauvaise production de collagène provoquant une hyperlaxité ligamentaire. Une des actions menées par l'association est la récolte de bouchons dont le recyclage sert à financer la part non prise en charge de matériel, comme les fauteuils roulants et électriques ou encore les ordinateurs portables légers. Vous pouvez participer à cette action en déposant vos bouchons (de bouteilles, en liège, couvercles et capsules...) dans une des Mairies de quartier de la Ville.

> Contact de l'association : Monique Vergnole,
9 rue du chardon bleu, 57000 Metz
03.87.56.01.81

TÉLEX

CÉRÉMONIE

Les nouveaux arrivants sont conviés par M. le Maire et l'équipe municipale dans les salons de l'Hôtel de Ville, samedi 30 juin dès 10h. Inscriptions : scdp@mairie-metz.fr / 03.87.55.51.08.

ENQUÊTE

L'Insee réalise jusqu'au 30 juin une enquête sur les ressources et les conditions de vie des ménages auprès de quelques foyers messins. Après avoir été prévenus par courrier, ils seront interrogés par des enquêteurs munis d'une carte officielle.

CONCOURS

La clôture des inscriptions pour le concours « Je fleuris la Moselle » est fixée au 15 juillet 2012. www.jefleurislamoselle.com

CHASSE AU TRÉSOR

L'association Dam's Paradize organise une chasse au trésor à vélo le samedi 23 juin au départ du plan d'eau afin de récolter des fonds pour l'association ARSLA. www.arsla.com/ www.dams-paradize.fr

CONCOURS

Photo-Forum

Photo-forum organise le concours photo « Metz en Fête ». Ce concours est gratuit et ouvert à tous. Les participants sont invités à proposer leurs photographies, couleurs ou noir et blanc, autour des thèmes suivants : métissage, énergies renouvelables et travaux en ville. Seules les photos numériques ou numérisées (format jpg) peuvent concourir. L'envoi des photos se fait par courriel à concours@photo-forum.fr au plus tard le 26 août à minuit. Plus de 2 400 € de prix récompenseront les meilleurs photographes.

> Plus d'informations : www.photo-forum.fr

CONSEIL MUNICIPAL DES ENFANTS

Metz Magazine Junior



Le Conseil Municipal des Enfants a réalisé son 4^e numéro de Metz Magazine Junior, disponible en Mairies de quartier et sur www.metz.fr. Vous y découvrirez les travaux menés par les jeunes élus en 2012. Le 2^e mandat du Conseil Municipal des Enfants arrive à son terme. Pour le prochain numéro, les membres de la commission Culture et Communication préparent un bilan de leurs deux années d'engagement citoyen. À cette occasion, ils ont eu le privilège d'interviewer M. le Maire dans son bureau... Interview à retrouver dans le numéro 5, à paraître fin juin!

ÉVÈNEMENT

Grande braderie

Initiée en 1993, la grande braderie de Metz revient le mercredi 22 août. Elle investira le centre piétonnier de la ville de 8h à 19h. Plus de 1 000 exposants, commerçants de la ville et non-sédentaires proposeront leurs marchandises à prix réduits pour l'occasion : vêtements, livres, produits culinaires...

> Renseignements :

Fédération des Commerçants de Metz,
9 rue des Clercs, 57000 Metz / 03.87.75.39.35.



ENQUÊTE

Questionnaire de satisfaction

Vous êtes chaque jour très nombreux à contacter la Mairie de Metz par téléphone. Afin de connaître votre avis et votre satisfaction quant à votre relation avec la collectivité, un questionnaire est à votre disposition en Mairies de quartier, à l'accueil de l'Hôtel de Ville ou du CCAS. Il s'adresse à tous, que vous ayez déjà téléphoné ou non à la Mairie. Vous pouvez également le télécharger sur le site de la ville www.metz.fr

INSCRIPTIONS

Restauration scolaire et périscolaire

Cette année encore, il n'est pas nécessaire de réinscrire vos enfants à la restauration et au périscolaire. Pour les nouvelles inscriptions, il suffit de vous présenter dans votre Mairie de quartier ou à l'accueil de l'Hôtel de Ville à compter du lundi 27 août muni :

- pour les allocataires CAF de la Moselle, de votre attestation CAF;
- pour les non allocataires CAF de la Moselle, MSA... de votre dernier avis d'imposition ainsi qu'un justificatif des prestations familiales perçues.

Les enfants devront être âgés de 3 ans révolus pour pouvoir fréquenter les restaurants scolaires et le périscolaire.



SERVICE PUBLIC

Recensement citoyen

Le recensement citoyen est obligatoire pour les jeunes Messins garçons et filles de nationalité française. Il doit se faire entre la date d'anniversaire des 16 ans et les 3 mois qui suivent. Cette démarche peut être effectuée en ligne sur le site mon.service-public.fr « recensement citoyen obligatoire ». Il vous faut disposer d'un compte (ou le créer), et avoir la possibilité de transmettre les éléments justificatifs. Elle peut aussi être faite à l'Hôtel de Ville auprès du Bureau des For-

malités Administratives, en présentant une pièce d'identité en cours de validité et le livret de famille des parents. L'attestation de recensement remise à cette occasion est un document obligatoire pour pouvoir s'inscrire à tout examen ou concours soumis au contrôle de l'autorité publique (CAP, BEP, BAC, conduite accompagnée, permis de conduire...). Suite à ce recensement, l'inscription sur les listes électorales est automatique pour les jeunes de 18 ans.

SOLIDARITÉ

Plan Canicule

En prévention de risques climatiques exceptionnels, une période de veille est mise en place jusqu'au 31 août. En cas de déclenchement par le Préfet du « Plan Canicule » et afin de favoriser l'intervention des services sociaux et sanitaires, le CCAS tient à jour un registre recensant les personnes âgées ou handicapées et isolées résidant à Metz. Pour garantir l'efficacité des interventions, en cas d'alerte, les 942 personnes déjà inscrites sur ce registre ont reçu par courrier une fiche d'actualisation de leur situation. Il est indispensable d'y répondre tous les ans. Ces informations permettront, en cas de situation d'alerte et d'urgence, de gagner un temps précieux dans l'organisation de visites

ou de secours. L'inscription est primordiale et concerne les Messins les plus fragiles âgés de 65 ans et plus, ou âgés de plus de 60 ans et reconnus inaptes au travail ou les adultes handicapés qui ne figurent pas encore sur ce registre. Contactez dès à présent le CCAS (22-24 rue du Wad-Billy ou contact@ccas.mairie-metz.fr) ou téléchargez la fiche de recensement sur www.ccas-metz.fr. Vous pouvez également contacter le numéro vert « Solidarité personnes âgées » au 0 800 571 572 (appel gratuit depuis un poste fixe, du lundi au vendredi de 9h à 12h et de 13h30 à 16h30). L'inscription sur le registre peut aussi se faire par un tiers avec l'accord de la personne concernée. Dans ce cas, elle doit obligatoirement être effectuée par courrier.



ÉMILIE PRIZZON

METZ, STATION BALNÉAIRE

Devenu un rendez-vous incontournable de la vie estivale messine, Metz Plage reprend ses quartiers au plan d'eau pendant un mois.

Du 20 juillet au 19 août, vous aurez l'honneur d'être accueillis par un hôte de choix : Kamoun, le désormais célèbre chameau de Metz Plage. Les abords du plan d'eau seront recouverts par plus de 1 000 tonnes de sable sur un espace total de 22 000 m².

SPORT OU FARNIENTE

Allongés sur un transat, protégés du soleil par les palmiers et les bambous, vous pourrez vous plonger en toute quiétude dans un des nombreux livres proposés par le stand des Bibliothèques-Médiathèques. Puis, si l'envie vous prend, rien de tel qu'un petit plongeon rafraîchissant dans l'un des deux bassins de baignade. Comme chaque année,

les sportifs seront gâtés en profitant de l'activité kayak, en se défoulant sur les terrains de beach volley et beach soccer ou du parcours aventure. Les plus jeunes pourront aussi s'essayer aux châteaux de sable ou bien profiter des jeux gonflables. Sans oublier l'espace ludothèque et ses jeux de société géants pour petits et grands et le village du désert pour une pause autour d'un thé à la menthe.

LES TEMPS FORTS

Les vendredis soirs seront rythmés aux sons de groupes musicaux messins tandis que les dimanches laisseront place aux démonstrations et initiations de salsa. Le 6 août, le site se transformera en cinéma plein-air,

manière originale de découvrir ou redécouvrir le film de Tim Burton, *Alice au Pays des Merveilles*. Pour clore en beauté ce mois, le site accueillera l'élection de la Reine de la Mirabelle 2012, le 19 août.

► Retrouvez la programmation complète et la liste des animations sur www.metz-plage.fr et dans le guide de l'été.

LA MIRABELLE FAÇON BALKANS

La 62^e édition des Fêtes de la Mirabelle se déroulera du 18 août au 2 septembre. Les festivités seront lancées avec le Sacre de la Reine et de ses Dauphines en clôture de Metz Plage le 19 août.

L'élection de la future Reine se déroulera en deux temps. Après une présélection par un jury composé principalement de journalistes le 1^{er} juin, le vote se fera sur Internet. Aussi, les 13, 20 et 27 juillet, seul votre avis comptera. En effet, vous pourrez élire votre candidate préférée sur le site fetesdelamirabelle.fr de 18h à 22h. Les 8 finalistes participeront ensuite au gala final gratuit et ouvert à tous, et ce sera au jury qu'il reviendra de faire le choix ultime.

L'EUROPE DE L'EST À L'HONNEUR

Les Fêtes de la Mirabelle mettent à l'honneur l'Europe de l'Est, et spécialement les traditions issues des Balkans. Du 23 au 26 août, venez découvrir des groupes folkloriques venus de Croatie, Roumanie, Serbie, des groupes de musiques traditionnelles et des fanfares aux couleurs balkaniques. Le 25 août, la Ville aura l'honneur d'accueillir *Emir Kusturica & the No Smoking Orchestra*, groupe de musique rock serbe de renommée internationale. Le même soir, monstres

mythiques et créatures légendaires illumineront le ciel messin lors de l'incontournable feu d'artifice. Le lendemain, la Reine et ses Dauphines apparaîtront lors du corso fleuri «rugissant» préparé bénévolement par les associations partenaires de la Ville.

LES MARCHÉS DES TRADITIONS

Pour célébrer Metz, la Lorraine et ses traditions, trois grands marchés investiront les places de la ville. Ils mettront en avant les spécialités lorraines, les artisans et les producteurs de nos terroirs. Cette année, les producteurs de la Grande Région s'inviteront au marché du terroir à l'occasion de la Journée de la Grande Région. Le Parc naturel Régional de Lorraine proposera le marché des saveurs «La mirabelle dans tous ses états» avec de nouvelles découvertes gourmandes.

ET AUSSI

Pour les plus jeunes, la place Saint-Louis accueillera samedi 25 août, la compagnie Lavifil et son étrange *Ménagerie enchantée*

peuplée de bêtes fabuleuses.

Du 29 août au 2 septembre, les montgolfières s'envoleront depuis le plan d'eau pour une découverte exceptionnelle de Metz.

► Renseignements : 03.87.55.52.85

mirabelle@mairie-metz.fr

Page Facebook : [FetesdeLaMirabelle AMetz](https://www.facebook.com/FetesdeLaMirabelleAMetz)

Retrouvez la programmation complète sur le site fetesdelamirabelle.fr et dans le guide de l'été.

ÉMILIE PRIZZON



CAP SUR UN ÉTÉ ANIMÉ

Du 9 juillet au 17 août, l'été battra son plein au rythme des nombreuses animations estivales destinées aux jeunes Messins. Grâce à une programmation toujours plus riche initiée par la Ville de Metz, les enfants et adolescents ne connaîtront pas l'ennui durant les six semaines de cette 32^e édition.

Une fois de plus, l'Animation Estivale permettra aux jeunes de découvrir de nouvelles pratiques, mais aussi de rencontrer les associations locales, les clubs sportifs et les organismes publics engagés dans la promotion de la culture et de l'activité physique régulière. Tous les jeunes âgés de 5 à 16 ans, Messins, ou enfants hébergés à Metz chez un membre de leur famille, sont invités à s'inscrire à l'Animation Estivale!

LE PLEIN D'ACTIVITÉS

Comme chaque année, les participants auront le choix parmi une large variété d'activités: football, éveil à la musique et au chant, athlétisme, théâtre, badminton, danse, boxe, natation... plus d'une centaine d'activités sportives et culturelles seront renouvelées pour leur plus grand plaisir.

Grâce à une mobilisation toujours plus forte des clubs sportifs, associations culturelles, mais aussi des bénévoles et des artistes, de nombreux ateliers à thématiques diversifiées seront proposés aux jeunes Messins. Ils pourront ainsi s'essayer aux activités multimédias, nautiques ou autres sports de plein air, s'initier aux énergies urbaines, ou encore, partir à la découverte de la nature.

TEMPS FORTS

Forte du succès remporté par l'un des temps forts, le «Bivouac Aventure», lors de l'édition précédente, la Ville renouvellera cette formule, réservée aux 13-16 ans et vivement plébiscitée par les participants. Cette activité comprend une randonnée d'orientation, couplée à de petites épreuves aventure, avec une nuit sous tente, en hamac ou à la belle étoile, le tout au cœur de la nature mosellane. Le Raid Metz Aventure innove également en accueillant cet été des jeunes de différentes nationalités participant au camp européen de jeunes sportifs, organisé par la Ville de Trèves, et accueillis à Metz le 27 juillet.

Du côté des clubs sportifs, ce sera également «l'été des champions»: les sportifs de haut niveau seront invités à animer quelques séances afin de partager leur passion avec les enfants participant à l'Animation Estivale. Pour les plus petits, il sera possible de fabriquer des jouets en bois traditionnels à emporter chez eux, participer à la création d'un journal télévisé, et aussi, pour la première fois, être sensibilisés à l'ouverture d'un nouvel équipement culturel tourné vers la musique.

EN LIEN AVEC METZ PLAGE

À partir du 20 juillet, les jeunes estivants souhaitant profiter pleinement de Metz Plage, ne seront pas en reste. Diverses activités leur seront offertes sur place, comme l'accrobranche, le beach-volley et autres sports nautiques. Ils seront également accueillis au village amérindien pour des contes et activités manuelles en lien avec la culture indienne. Cette année encore, avec l'Animation Estivale et son vaste éventail d'activités, les enfants et adolescents connaîtront un été intense, riche en échanges et sensations fortes!

ACCESSIBILITÉ DES ANIMATIONS

La loi du 11 février 2005 pour l'égalité des droits et des chances, la participation et la citoyenneté des personnes handicapées vise à «assurer l'accès de l'enfant, de l'adolescent ou de l'adulte handicapé aux institutions ouvertes à l'ensemble de la population et son maintien dans un cadre ordinaire de scolarité, de travail et de vie». La Ville de Metz a souhaité travailler sur l'accessibilité des animations à tous les jeunes. De nombreuses activités seront adaptées aux enfants et adolescents porteurs de handicap. Retrouvez-les dans le livret dédié à l'Animation Estivale. N'hésitez pas à contacter l'association ou le club concerné par l'activité avant d'y inscrire votre enfant.

L'ANIMATION ESTIVALE S'INVITE DANS LES QUARTIERS...

De nombreuses activités sont au programme dans toute la ville. Metz Magazine a choisi de mettre en avant le détail de six quartiers messins. Retrouvez les animations de chaque secteur dans le livret de l'Animation Estivale disponible à l'Hôtel de Ville, en Mairies de quartiers et dans les Bibliothèques-Médiathèques de Metz.

À BELLECROIX GRAVURE, CALLIGRAPHIE ET BEACH SPORT...

Le centre socioculturel, situé 13 rue de Toulouse, permettra aux jeunes de s'initier à de nouvelles activités culturelles durant la 4^e semaine de l'Animation Estivale. L'association « Les Petits Débrouillards » proposera ainsi deux ateliers: l'un spécialisé dans les contes scientifiques et l'autre dans la découverte de la biodiversité. L'atelier Etching mettra quant à lui à l'honneur la gravure et l'impression, dans une activité dédiée aux affiches et aux albums originaux. Pour les passionnés de calligraphie et d'illustrations, l'association « Culture 21 » donnera l'occasion aux 5-16 ans de s'exprimer sur des t-shirts. Enfin côté sport, le beach sport sera une discipline à découvrir au stade de Bellecroix et le judo un art martial à pratiquer au gymnase situé avenue de Lyon.

À BORN Y FABRICATION, SLAM ET BASEBALL...

Le sport se pratiquera à la fois en salle et à l'extérieur du côté de Borny, avec un programme riche composé de baseball durant tout l'été, d'échecs, d'escrime ou encore de danse hip hop/contemporaine. Côté culture, l'association « Bouche à Oreille » proposera des ateliers de slam Rap et R'n'B, de géolocalisation multimédia ainsi que des ateliers dédiés à la fabrication et à la pratique des percussions. Une animation en lien avec celle de l'association « Permis de jouer », qui offrira aussi aux 8-16 ans l'opportunité de fabriquer des jeux en bois. Les amateurs de jeux vidéo ne seront pas en reste, puisqu'une animation spéciale est prévue du côté de la Médiathèque Jean-Macé. Notez également que la piscine de Belletanche participe à l'Animation Estivale par des jeux aquatiques et un accès libre durant sept semaines.

À LA GRANGE-AUX-BOIS GOLF, RUGBY ET BANDE-DESSINÉE...

Le complexe sportif de la Grange-aux-Bois, situé rue de la Baronète, accueillera du futsal et du karaté pendant trois semaines consécutives, ainsi que du judo, et du taekwondo.

Le golf et le rugby pourront être pratiqués durant toute la période d'Animation Estivale et le football « Five » durant trois semaines. Sur le plan culturel, la Grange-aux-Bois donnera la part belle à la bande-dessinée, aux contes scientifiques et à la découverte de la biodiversité. Pour les adeptes de cinéma, l'« Assolatelier » proposera la création d'un film d'animation en pâte à modeler durant une semaine au centre socioculturel, rue du Bois de la Dame.

À LA PATROTTE / METZ-NORD / DEVANT-LES-PONTS MULTIMÉDIA, FOOT ET JUDO...

Les jeunes Messins pourront pratiquer le judo au gymnase situé rue Théodore de Gargan et le football à Devant-les-Ponts. Les activités culturelles ne manqueront pas du côté de la rue Paul Chevreux et rue de la Ronde, avec la mise en place d'ateliers multimédias au Centre AMIS, à l'Agora et dans les locaux de la Famille Lorraine. Les jeunes s'adonneront ainsi à l'informatique, à la création de stickers ou de photos de mode lors de séances de Publication Assistée par Ordinateur et de photomontage échelonnées sur six semaines. Dans le registre des nouvelles technologies, les ados auront la chance de s'initier à la vidéo, avec la création d'un journal télévisé et de petits films sur différentes thématiques. L'association Pushing proposera enfin la 4^e semaine, une animation sur la bande-dessinée.

À VALLIÈRES BADMINTON ET RÉALISATION DE COURT-MÉTRAGE

Le badminton ouvrira cette nouvelle édition de l'Animation Estivale, avec une animation prévue durant les quatre premières semaines au gymnase, rue des Carrières. Échecs et karaté seront aussi au planning du centre socioculturel. L'association « Les Petits débrouillards » consacra ses animations aux contes scientifiques et à la découverte de la biodiversité à l'école des Hauts de Vallières durant la 3^e semaine et l'association CPN Coquelicots emmènera les enfants à la découverte de la nature et de l'environnement au 26 rue des Marronniers. Les jeunes Messins pourront aussi découvrir la bande-dessinée et la vidéo par la réalisation d'un court-métrage.



ZOOM SUR

LA MAISON DE LA CULTURE ET DES LOISIRS

De nombreuses activités ludiques sont au programme de la Maison de la Culture et des Loisirs. Au rang des arts visuels, les jeunes pourront découvrir le dessin numérique, l'art pictural, les arts plastiques, la gravure, les décors miniatures, les figurines en tissus, la technique de l'origami, le papier mâché, la sculpture, le modelage et le moulage. Le chant, la musique et le théâtre seront aussi à découvrir au sein de cette association. MCL, 36 rue Saint-Marcel.

LE MUSÉE DE LA COUR D'OR METZ MÉTROPOLE

Les arts plastiques seront de mise du côté du Musée de la Cour d'Or de Metz Métropole, avec différentes thématiques proposées: les animaux fantastiques, la châtelaine de Vergy ou encore les arts « À la manière de... ». Les enfants découvriront des ateliers inédits sur les bijoux antiques et mérovingiens, la calligraphie et le dessin, la céramique, l'enluminure, la mosaïque, la peinture aquarelle et sur verre, la photographie, la sculpture de papier, la musique antique ou encore l'animation « Chevalerie: maquette et blason ». De quoi offrir à chacun un beau voyage à travers les âges dans l'Histoire de Metz! Musée de la Cour d'Or, 2 rue du Haut Poirier.

L'AMBIANCE AMÉRINDIENNE SOUS LES TIPIS

Au cœur d'un village indien, sous des tipis, les enfants découvriront grâce à l'association des Éclaireuses et Éclaireurs de France, toute la richesse de la culture amérindienne. Confection d'objets traditionnels (capteur de rêve, clic-clic, bison en cuir...), ou encore écoute de contes amérindiens sont au programme. À découvrir du 30 juillet au 10 août.

L'ATELIER NUIT BLANCHE: LE POTAGER ARTISTIQUE

Du 6 au 10 août, les plus petits s'initieront à la création contemporaine autour de l'art, la nature et le paysage. Ils plongeront au cœur d'un tourbillon de boules de polystyrène, au centre d'art éphémère, NBLab, installé dans l'église des Trinitaires, en préfiguration de la prochaine Nuit Blanche. À travers une scénographie végétale originale, où le potager se cultive et les plantes s'observent, les enfants

pourront vivre une véritable expérience sensorielle et rentrer dans une œuvre d'art, créer leur propre potager et le déguster.

L'ESPACE AVENTURE!

Les 23, 25 et 30 juillet et les 6, 8 et 9 août, l'animation « Bivouac Aventure » invitera les adolescents, âgés de 13 à 16 ans, à partir à la découverte de la nature grâce à une randonnée d'orientation, couplée à de petites épreuves aventure. Les jeunes profiteront d'une nuit en tente, ou sur un hamac à la belle étoile, le tout au cœur de la nature mosellane. Le Raid Aventure, avec sa formule alliant culture et sport, se déroulera en deux temps pour cette nouvelle édition. Dès le 9 juillet, les jeunes partiront à la découverte du patrimoine de leur ville, munis d'un carnet de route avec de nombreuses énigmes culturelles et jeux à réaliser en autonomie sous la forme d'un *Da Vinci Code*. En parallèle, chaque participant devra valider un maximum d'ateliers sportifs ou culturels auprès des associations partenaires de l'Animation Estivale pour obtenir des points. Vendredi 27 juillet, une grande journée RAID-multisports se tiendra au plan d'eau, avec de nombreuses épreuves telles que l'accrobranche, le canoë-kayak, la course d'orientation, mais aussi, le rafting et le tir à l'élastique, à remporter absolument pour cumuler le plus de points possible, et peut-être, recevoir le prix destiné au grand vainqueur de ce Raid Aventure. À noter, la possibilité de participer indépendamment à la résolution des énigmes ou à la journée multisports.





MODALITÉS PRATIQUES

L'ensemble de ces activités est accessible gratuitement avec la carte Animation Estivale, délivrée pour 2€ seulement!

Depuis 2010, les inscriptions et réservations sont facilitées via un site Internet entièrement dédié à l'Animation Estivale: estivales.metz.fr. Toutes les activités accessibles avec la carte Animation Estivale s'y trouvent répertoriées et viennent compléter le livret disponible, à l'accueil de l'Hôtel de Ville, dans les Mairies de quartier et dans les Bibliothèques-Médiathèques de Metz. Les préinscriptions sur le site estivales.metz.fr sont d'ores et déjà possibles et les activités pourront être réservées à partir du 24 juin.

Les réservations seront également possibles à l'Hôtel de Ville et auprès des Mairies de quartier. L'inscription aux activités s'effectue soit à la séance, soit le plus souvent à la semaine (par exemple sur un créneau de 2h chaque jour), afin de pouvoir progresser dans l'activité sélectionnée ou aboutir à une réalisation concrète. Quant à la carte d'animation, elle sera délivrée à l'Hôtel de Ville et dans les Mairies de quartier courant juin.

QUI PEUT PARTICIPER?

Tous les enfants messins, âgés de 5 ans révolus à 16 ans, ainsi que les enfants hébergés pour les vacances chez un membre de leur famille résidant à Metz.

QUAND ET COMMENT S'INSCRIRE ?

L'inscription à l'Animation Estivale se fait en deux étapes:

1. Le retrait de la carte Animation Estivale à l'Hôtel de Ville ou dans les Mairies de quartier du 11 juin au 17 août (une préinscription par le biais d'Internet est possible pour faciliter la délivrance de la carte en Mairie, mais cette étape n'est pas obligatoire).

Pour obtenir la carte, les parents de l'enfant concerné ou le membre de la famille qui héberge l'enfant à Metz doivent se munir:

- d'une photo de l'enfant ou de l'adolescent;
- d'une pièce d'identité (livret de famille, carte d'identité);
- d'un justificatif de domicile;
- d'une autorisation écrite du responsable légal si l'enfant est hébergé à Metz par un parent;
- de la somme de 2€.

2. La réservation des différentes activités sur estivales.metz.fr à partir du 24 juin pour les activités de la première semaine; à l'Hôtel de Ville ou dans les Mairies de quartier à partir du 25 juin pour les personnes qui le souhaitent ou qui ne disposent pas d'un accès à Internet.

Lors de la délivrance de la carte d'Animation Estivale, un identifiant et un mot de passe sont remis à chaque participant, permettant d'accéder au site estivales.metz.fr et de réserver ses activités.

CERTIFICAT MÉDICAL

Pour la pratique de certaines disciplines sportives, en vertu des textes en vigueur, un certificat médical de non contre-indication, délivré par un médecin, sera exigé au moment où les enfants se présenteront à l'activité.

TRANSPORTS

Les TCRM proposent des tarifs réduits, sous la forme d'un «Titre Été Jeunes», carnet de 10 voyages à 4,75€. Les Hôtesses de l'Espace BUS TCRM, situé place de la République, se tiennent à la disposition des jeunes voyageurs. Renseignements au 03.87.76.31.11.

INFORMATIONS

Retrouvez toutes les activités de l'Animation Estivale dans le livret distribué dans les écoles et disponibles à l'Hôtel de Ville, en Mairies de quartiers et dans les Bibliothèques-Médiathèques de Metz. Rendez-vous sur estivales.metz.fr et la page Facebook dédiée à l'opération.

► Renseignements au 03.87.55.56.13.



CHAMPIONNAT DE FRANCE DES CHIENS DE RACE

Cette année, Metz a l'honneur d'accueillir ce prestigieux championnat. Organisé par la Société Centrale Canine, il fédère des milliers de professionnels et amateurs.

Le championnat aura lieu au Parc des Expositions du 6 au 8 juillet. Il est l'un des plus réputés dans le monde en raison de sa sélectivité rigoureuse de chiens présentés. Les exposants ont pour objectif de mettre en valeur leurs chiens et/ou leur élevage en obtenant le Certificat d'Aptitude de Conformité au Standard (CACCS) remis aux vainqueurs. Celui-ci permet d'obtenir le titre convoité de champion de France. Chaque année, les éleveurs étrangers sont très nombreux à venir concourir dans le but de valoriser leur élevage avec des récompenses françaises.

DES REPRÉSENTATIONS EXCEPTIONNELLES

Pendant trois jours, le Parc des Expositions accueillera 7 000 chiens, leurs maîtres et le grand public. Au programme de nombreuses animations: démonstrations d'agility, flyball (discipline canine faisant appel à des obstacles et à une balle de tennis), obéissance, mordant sportif, obérythmée (obéissance rythmée). Sans oublier le Best In Show qui mettra en valeur les plus beaux chiens de race. Chorégraphie, musique, décor,

musique, le Best In Show promet de vous en mettre plein les yeux. L'obtention de ce titre dans la carrière d'un cynophile correspond au titre de champion olympique. La représentation aura lieu le 8 juillet à 16h30 sur le ring d'honneur.

JEUNE PRÉSENTATEUR

Samedi et dimanche, les plus jeunes pourront participer au Concours National de Junior Handling. Cette technique, venue des pays anglo-saxons, principalement d'Angleterre comporte trois principes fondamentaux: politesse, tenue correcte et respect du concurrent. Seule la catégorie d'âge des 10-17 ans est admise à ces concours. Le plus important est de réussir à mettre les qualités de l'animal en valeur en minimisant ses défauts.

➤ Retrouvez le programme détaillé sur www.caninelorraine.fr

ÉMILIE PRIZZON

MIEUX CONNAÎTRE ET COMPRENDRE SON CHIEN!

Le pôle Propreté Urbaine de la Ville de Metz organise un test gratuit d'aptitude à l'éducation sociale du chien. Rendez-vous place de la République samedi 23 juin de 9h à 17h. Ce test, ouvert à tous les propriétaires de chiens et leurs compagnons, est organisé avec les élèves en formation Brevet Professionnel Éducateurs Canins du CFA Philippe de Vilmorin de Bar-le-Duc, accompagnés de leurs professeurs. Vous serez accueillis toute la journée par les éducateurs qui vous proposeront des exercices de sociabilité et d'obéissance afin que le comportement de votre chien n'ait plus de secret pour vous! Si votre chien n'obéit plus au rappel, profite de la moindre occasion pour s'échapper ou montre les dents, venez chercher une réponse et trouver une solution adaptée à votre animal.

Un livret de la Société Centrale Canine, résumant quelques conseils pratiques d'éducation canine, vous sera remis après votre passage.

En partenariat avec la Société Canine de Lorraine, 03.83.32.24.66.

VACANCES: ILS PARTENT AVEC NOUS!

Chaque année, près de 80 000 animaux sont abandonnés, dont 80% au moment des départs en vacances. Pour lutter contre les abandons des chiens et des chats pendant les vacances d'été, l'Association Française des Vétérinaires pour Animaux de Compagnie (AFVAC), en partenariat avec Pedigree et Whiskas, organise l'opération « Ils partent avec nous ». Pour partir en vacances avec son chien ou son chat, organisez-vous dès maintenant pour préparer son voyage! Demandez conseil à votre vétérinaire ou appelez au 0810 150 160 (prix d'un appel local). Des conseillers répondront à vos questions de juin à août, du lundi au vendredi de 9 h à 16 h. www.ilspartentavecnous.org





LE TOUR DE FRANCE ARRIVE À METZ

Le 6 juillet prochain, la 6^e étape du Tour de France arrivera à Metz. Près de 200 cyclistes professionnels venus d'Épernay traverseront ainsi la ligne d'arrivée située avenue Louis Le Débonnaire, face au Centre Pompidou-Metz.

Pour faire de ce 6 juillet, un jour exceptionnel de la 99^e édition du Tour de France, de nombreuses animations sont prévues sur place, avant et après l'arrivée des coureurs.

AVENUE LOUIS LE DÉBONNAIRE

Dès 13h, des animations déambulatoires auront lieu sur le secteur de l'arrivée du Tour, où seront installés des stands des partenaires. De jeunes cyclistes ouvriront les festivités et préchaufferont ainsi la piste qui accueillera les coureurs du Tour. Vers 14h45, 14 enfants sélectionnés pour la Petite Boucle Nesquik arriveront sur cette avenue, après avoir parcouru les 1 500 derniers mètres de l'étape officielle. Ils seront suivis vers 15h30 par l'arrivée de 8 cadets/ juniors qui auront effectué les 20 à 30 premiers et derniers kilomètres de l'étape. Vers 16h, le passage de la traditionnelle caravane publicitaire annoncera l'arrivée des premiers coureurs, fixée aux alentours de 17h30. Vers 18h, les vain-

queurs de l'étape se verront remettre leurs prix sur le podium protocolaire.

AUTOUR DU TOUR

Le Centre Pompidou-Metz se mettra au diapason du Tour de France en ouvrant ses portes jusqu'à 21h. Une nocturne commerciale sera aussi organisée en Centre-Ville avec une ouverture jusqu'à 20h des magasins participant à l'opération et de nombreux restaurateurs proposeront un menu « spécial Tour de France ». Le Festival Hop Hop Hop profitera de cette journée riche en émotion pour lancer sa nouvelle édition, dédiée aux arts de la rue. Aux alentours de 22h, la compagnie Transe Express interprétera un spectacle d'art céleste à 50 mètres du sol avec des comédiens-musiciens, intitulé « Les Maudits Sonnants ». Ces festivités se poursuivront ainsi jusqu'au 8 juillet, place Saint-Louis et place de la République.

À NOTER

L'Amicale Philatélique de Metz proposera une carte postale et un timbre spécialement consacré à l'arrivée du Tour de France à Metz.

L'association des commerçants de la place Saint-Louis et des environs organisera un grand tirage au sort pour offrir 6 vélos et 10 trottinettes, du 23 juin au 7 juillet.

► Renseignements : www.letour.fr et dossier spécial Tour de France à Metz sur www.metz.fr

LE MARATHON METZ MIRABELLE SE PRÉPARE

Fort des deux éditions précédentes, le Marathon Metz Mirabelle revient dimanche 14 octobre pour tous les passionnés de course. Les inscriptions sont ouvertes et l'appel aux bénévoles est lancé.

Cette année, le Marathon Metz Mirabelle s'offre un nouveau parcours. Sans renoncer à son objectif de faire découvrir les monuments du Centre-Ville historique, le Marathon Metz Mirabelle s'ouvre à l'agglomération et aux villages de la campagne messine. Sur un nouveau circuit, moins vallonné, moins sinueux, qui devrait permettre la réalisation de meilleures performances, les coureurs découvriront des animations dans chaque village où ils seront accueillis dans une ambiance festive et conviviale.

INSCRIPTIONS OUVERTES

Toutes les personnes intéressées, licenciées ou non, nées en 1992 ou avant, peuvent

s'inscrire sur www.marathon-metz.fr ou par courrier (bulletin à télécharger sur le site). Le Marathon Metz Mirabelle est classant et qualificatif. D'autres courses seront proposées le même jour: les Foulées Haganis ouvertes aux licenciés et non licenciés sur une distance plus courte (7 km), les Courses Enfants ou encore les courses accompagnées de meneurs d'allure, si vous débutez dans le marathon.

APPEL AUX BÉNÉVOLES

En 2011, les bénévoles du Marathon Metz Mirabelle avaient largement contribué à la réussite de l'événement. Cette année encore, l'organisation lance un appel pour assurer la

sécurité des coureurs et l'organisation des épreuves. Au cœur de l'action, les bénévoles auront la chance de suivre la course au plus près des coureurs. Chaque bénévole pourra bénéficier d'une tenue exclusive, un panier repas et des invitations pour la Pasta Party, la veille de la course. Si vous étiez déjà inscrit comme bénévoles en 2011, vous pouvez confirmer votre inscription pour être bénévole en 2012 sur www.marathon-metz.fr. Les nouveaux bénévoles sont invités à s'inscrire sur ce même site, rubrique « Nouveau bénévole ». Les organisateurs comptent sur votre soutien pour permettre à cet événement de perdurer dans le paysage sportif messin.

MISE EN JAMBE À L'ÉCOLE DU MARATHON

Si certains coureurs du Marathon Metz Mirabelle s'entraînent seuls de leur côté, d'autres préfèrent progresser ensemble au sein de l'École du Marathon, créée il y a tout juste deux ans.

Mise en place par le Champion de France Hakim Bagy, quelques mois avant le premier Marathon Metz Mirabelle en 2010, l'École du Marathon rassemble de nombreux sportifs, tous animés de la même passion. Pratique en activité de loisir ou en compétition, le marathon active au sein de l'École près de 40 coureurs. Ils se retrouvent ainsi deux soirs par semaine, aux entraînements de Laurent Léger, de l'Athlétisme Metz Métropole.

CHACUN SON RYTHME

Les séances d'entraînement se déroulent dans le respect des capacités de chacun, sans groupe de niveau préétabli. Tout le monde court ensemble sur des parcours variés de 15 km. À la fin de chaque séance, les coureurs de tête reviennent sur leurs pas pour

retrouver les coureurs restés plus en arrière. Ainsi, chacun peut parcourir la distance qui lui convient, sans s'aligner obligatoirement sur le niveau le plus élevé des coureurs.

PRATIQUE

Les entraînements ont lieu tous les mardis et vendredis à partir de 19h avec comme point de rendez-vous la patinoire, située boulevard Saint-Symphorien. À partir du 15 juillet, une nouvelle plage horaire d'entraînement sera ouverte le dimanche, au départ de la piscine Lothaire à 8h30.

ÉMILIE GEORGE

> <http://www.marathon-metz.fr>



Crédit photo Républicain Lorrain

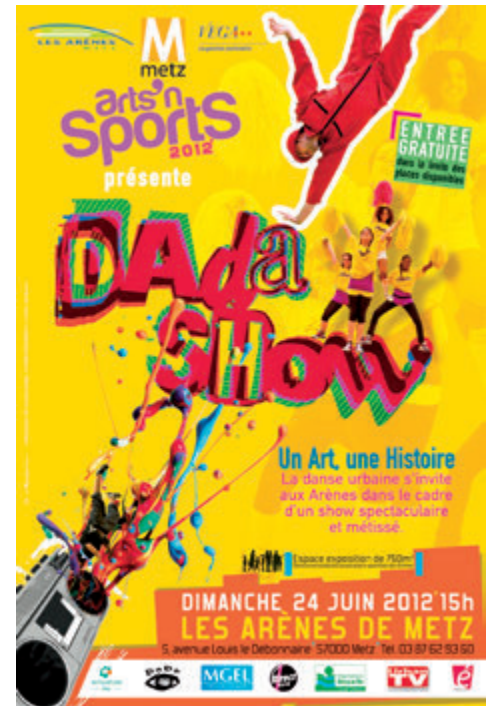
ARTS'N SPORTS

Après le succès remporté l'an passé, Arts'n Sports revient cet été pour une nouvelle édition.

Les Arènes accueilleront l'événement dimanche 24 juin. Ce spectacle annuel a été spécialement créé par et pour les associations sportives évoluant aux Arènes de Metz. Cette année, le projet retenu est celui de l'association DADA. Il se basera sur un spectacle de danse teinté de culture hip hop et urbaine. Cette compagnie, ambassadrice messine de la danse contemporaine, promet un spectacle haut en couleur. Les autres associations ne seront pas en reste puisqu'elles tiendront toutes des stands présentant leurs activités.

Cet événement permet ainsi au grand public de découvrir des associations sportives messines présentant à la fois des disciplines connues et moins médiatiques.

Entrée libre dès 15h.



UN WEEK-END AUTOUR DU TRIATHLON

Suite aux deux dernières éditions d'une étape de Grand Prix National de Duathlon à Metz, le club de Metz Triathlon est devenu un partenaire incontournable du développement de la discipline au niveau local, régional et national.

Cette année, un nouveau défi attend le club. La Fédération Française de Triathlon lui a accordé un double label national: les championnats de France d'aquathlon élites et jeunes, ainsi que la finale du championnat de France des clubs de duathlon. Ainsi, les 28 et 29 juillet, 900 concurrents sont attendus sur les berges du lac Symphonie au Technopôle pour un week-end dédié à la compétition (500 le samedi lors des championnats de France d'aquathlon et 400 lors du duathlon de dimanche).

CHAMPIONNATS DE FRANCE D'AQUATHLON SAMEDI 28 JUILLET

L'aquathlon est une épreuve sportive combinée consistant à enchaîner un parcours de natation et un parcours de course à pied, sans arrêt du chronomètre. À la différence du triathlon, la partie cyclisme est supprimée, ce qui permet des courses plus dynamiques. Ce championnat de France regroupe sur la même journée les « Frances Jeunes » et les « Frances Élites ». Les départs des courses

seront donnés de 9h à 16h avec environ 80 participants par course qui se surpasseront pour aller chercher le titre de champion de France.

FINALE DU GRAND PRIX DE DUATHLON DIMANCHE 29 JUILLET

Le duathlon est une activité sportive combinant une épreuve de course à pied, suivie d'une épreuve de cyclisme, puis d'une dernière manche de course à pied, le tout dans le même esprit que le triathlon. Les formats des courses de cette journée sont pour la course division 1 Hommes: 5 km/30 km/5 km et pour les autres: 5 km/20 km/2,5 km. Après avoir accueilli ces deux dernières années la 4^e manche du championnat de France des Clubs, Metz a l'honneur de recevoir la finale du championnat. Le titre de champion de France sera ainsi décerné à l'issue de cette journée.

➤ Plus d'infos: www.metz-triathlon.com



TOURNOI DE SOFTBALL

Le club des Cometz organise pour la 4^e année consécutive le tournoi annuel de softball «balle lente», appelé aussi slowpitch les 21 et 22 juillet au terrain de baseball, complexe sportif des Hauts-de-Blémont.

Le softball est un sport collectif cousin du baseball. Il se distingue par un terrain plus petit, une balle plus grosse et un système de lancer différent. Cette année, dix équipes sont engagées dans le tournoi et chacune d'entre elles doit être composée d'au moins 4 filles. Le club espère accueillir une équipe étrangère et attend entre 100 et 120 participants. À chaque tournoi, le club a l'honneur d'accueillir quelques joueuses de l'équipe de France de softball. À noter, la participation de l'arbitre international François Mays.

U.S.A

Cette année le tournoi aura pour thème l'Amérique. De nombreuses animations vous attendent pour pendant cette journée: un groupe de danseurs de country, une exposition de voitures et camions américains, et bien d'autres événements.

> Plus d'infos : www.baseball-metz.fr

LA CUCULOTINNE

L'ASPTT Metz Omnisports organise, dimanche 17 juin, la 4^e édition de la marche populaire internationale de Metz en coopération avec la Ville de Metz.

Trois parcours sont proposés: 2,5 km, 11 km ou encore 15 km pour les plus courageux. Les départs se feront entre 8h et 12h à l'ASPTT Metz (1 rue des Hauts Peupliers). Marcheurs, amoureux de la nature, sportifs ou non, vous êtes tous attendus pour cette marche familiale qui vous permettra de découvrir Metz et plus particulièrement le quartier de Queuleu et ses environs. Les Amis du Faut'hon proposeront un parcours pour les personnes en fauteuil roulant. Venez découvrir à l'ASPTT le village d'artistes et d'artisans, une ruche pédagogique, une reconstitution médiévale avec Bellatores Hospitalis, le tout en musique. Michel Mussot proposera également une initiation gratuite à la marche nordique.

> Plus d'infos :
www.cuculotinne.over-blog.com

ÉMILIE PRIZZON

«UN DESTIN POUR METZ»



QUAND LE FINANCEMENT DU METTIS DÉRAILLE ...

La taxe Mettis a donné lieu, de la part du Maire de Metz, à un pas de procession d'Esternach : un pas en avant, un pas en arrière. Un coup, il préconise une taxe supplémentaire, un coup il s'y oppose ! Sur ce, la taxe n'a finalement pas vu le jour après avoir été écartée à Metz Métropole. Est-ce pour autant rassurant ?

Patrick Thil

Certes, on peut être soulagé en tant que Messin que la nouvelle taxe pour le Mettis ait été finalement refusée, puisque toute l'opposition le souhaitait. Mais, nous sommes certains qu'il s'agit d'un lâche soulagement. Car il ne vaut que pour le temps des échéances électorales afin de protéger les Adjointes candidats à la députation et il ne faut pas être dupes : le besoin de financement pour assumer le choix coûteux du Mettis est immense. **À cet égard, je veux dénoncer le cynisme de Dominique GROS et de son équipe qui a menti à tous en déclarant, à plusieurs reprises, que le financement du Mettis serait uniquement assuré par le versement transport des entreprises.** De plus, il n'a pas dit la vérité en prévoyant une dépense de 165 millions d'Euros quand j'indiquais un minimum de 200 millions, d'ailleurs aujourd'hui largement dépassé, sans toutefois que l'on y voit clair.

Pour financer ce projet et ses débordements, il fallait donc recourir à de nouvelles recettes fiscales. La taxe concernant les plus-values immobilières sur le trajet du Mettis ayant été définitivement refusée, **il faudra donc recourir une fois de plus à une nouvelle augmentation de la fiscalité sur tous les ménages de Metz Métropole via la taxe d'habitation.**

Prétendre le contraire serait un mensonge de plus. **Mettis est une aventure coûteuse, qui l'est de plus en plus du fait des surcoûts engendrés par la destruction de Metz, de ses places, de ses ponts et de ses rues.**

Le Mettis se distinguera donc à tout jamais du tramway. **Car quand le tramway déraile, il s'arrête. Quand le Mettis déraile financièrement, il ne s'arrête jamais.**

Mais là où s'ajoute de la duplicité aux mensonges, c'est lorsque Dominique GROS, après avoir signé un rapport prévoyant une taxe supplémentaire, puis l'avoir acceptée en réunion des Maires et du bureau, la réfute in extremis en assemblée de Metz Métropole pour circonstances électorales proches. **Le Maire de Metz n'est pas celui qui a arrêté une nouvelle taxation, mais bien le responsable unique des hausses d'impôts sur Metz** maintenant et pour le futur immédiat de Metz Métropole. Car c'est lui qui a imposé le choix coûteux du Mettis plutôt que toute autre solution de transport en site propre, moins chère, et plus respectueuse de la Ville de Metz et de son charme.



Michèle Lety, Myriam Sagrafena, Khalifé Khalifé, Dominique Boh-Petit, Anne Stémart, Jérémy Aldrin

GRUPE MUNICIPAL «METZ DEMAIN»



VOLTE-FACE DU MAIRE SUR LA TAXE METTIS

Rendu public courant mai, le projet de taxe Mettis était une idée du maire de Metz qu'il avait de plus, largement concerté avec les décideurs de Metz Métropole. L'hebdomadaire « La Semaine » écrit notamment « *que c'est le maire de Metz qui, il y a un an à Epinal, lui aurait soufflé la possibilité de cette taxe puis exprimé le souhait qu'elle soit mise en œuvre.* »

Marie-Jo Zimmermann

Apprenant ce projet de fiscalité supplémentaire, ce sont les élus de notre groupe municipal qui ont réagi le plus vigoureusement en dénonçant la « *fuite en avant fiscale* ». Comme nous l'indiquons « *Trop c'est trop, en pleine crise économique nos concitoyens n'en peuvent plus.* »

Placé face à ses responsabilités, le maire de Metz a alors fait volte-face lors de la réunion de la communauté d'agglomération en annonçant qu'il voterait dorénavant contre la taxe Mettis. Heureusement qu'il y avait les élections législatives car c'est uniquement cette échéance qui a entraîné le revirement du maire et de ses adjoints. Dès le lendemain du rejet de la taxe, les conseillers du groupe « Metz Demain » ont donc tenu à clarifier le débat en diffusant le communiqué ci-après :

« C'est M. GROS, maire de Metz, qui pilote le dossier Mettis pour la communauté d'agglomération. Il ne fera donc croire à personne que le projet de taxe Mettis avait été préparé à son insu et sans son approbation. Plusieurs réunions préparatoires ont d'ailleurs eu lieu au sein de Metz Métropole et les élus présents peuvent témoigner de son rôle. Sa volte-face de dernière minute n'a donc qu'une explication, la proximité des élections législatives et les conséquences désastreuses pour ses amis politiques, d'une taxe supplémentaire s'ajoutant à toutes les autres.

Pour une fois, le bon sens l'a emporté. Toutefois, si cette taxe Mettis avait été programmée, c'est en raison de l'explosion du budget du Mettis, lequel est passé de 135 à 240 M€... et ce n'est pas fini ! Il serait temps de comprendre que la vraie bonne gestion, c'est d'équilibrer les comptes non pas en augmentant les taxes, mais bien en évitant l'inflation des dépenses.



Christian Antoine



Nathalie Colin Oesterle



Emmanuel Lebeau



Martine Nicolas



Anne-Noëlle Quillot



Alain Hethener

GRUPE «ENSEMBLE POUR L'AVENIR DE METZ»



METZ ET LES MESSINS CONFIRMENT LE CHANGEMENT

Après 10 ans d'une gestion calamiteuse de la France par l'UMP, l'élection de François HOLLANDE comme Président de la République est une bouffée d'oxygène pour les Français.

Les Messins ont apporté majoritairement leur contribution à cette victoire. C'est un tournant

historique dans la vie politique locale. Ce vote confirme la perception positive de l'action d'une équipe municipale de gauche à Metz, déjà révélée par le sondage BVA de décembre 2011. Au-delà, la nomination d'une Ministre Messine, Aurélie FILIPPETTI, va donner à la ville de Metz une visibilité nouvelle sur le plan national.

La crédibilité de l'action de Dominique Gros, sa ténacité et sa persévérance s'en trouvent confortées. Les dossiers qu'il a portés, seul, face à l'ancien Président de la République qui n'a pas tenu ses promesses liées aux compensations militaires, pourront trouver enfin des soutiens gouvernementaux concrets.

Ce qui nous changera d'une opposition, UMP et nouveau centre divisée : les deux présidents n'ont aucune maîtrise de leur groupe, aux votes disparates et incohérents, aux discours incompréhensibles et agressifs. C'est le signe d'un désarroi d'une droite locale inefficace, plus préoccupée de sa survie, que de l'intérêt de Metz et des Messins. Ils sont les parfaits clones de ceux qui nous ont gouvernés : déficit budgétaire catastrophique, aggravation du chômage et désindustrialisation, suppressions des allocations aux chômeurs et familles mono parentales... **La bonne gestion budgétaire et des finances de la ville les insupporte, d'où : contre vérités, manipulation des chiffres du budget et notamment de la fiscalité locale, attaques permanentes et systématiques contre les associations et les comités de quartiers.**

Ainsi, au dernier conseil municipal, avec leur Mr Jourdain de la comptabilité, ils vont jusqu'à reprocher à Metz Métropole Développement de dégager une réserve de trésorerie ! Un conseil : ne confiez jamais la gestion de votre entreprise à la droite Messine ! Ainsi, la taxe Mettis est une taxe UMP, **votée par les députés M.J.Zimmerman et D. Jacquat à l'assemblée et rejetée à Metz Métropole grâce à Dominique Gros.** Ils vous mentent en prétendant le contraire.

Contrairement à l'imprévoyance de la gestion passée (perte de près de 5m€ de recettes due à la baisse des reversements UEM, moins 2,5 m€, à la suppression des recettes du parking aérien de la République, moins 1,5 m€, ainsi que de la baisse des dotations de l'Etat), **le budget de la ville a été assaini. C'est un budget anti crise, qu'on en juge :**

- Un endettement extrêmement faible (108 €/habitant), avec une capacité de remboursement inférieure à 10 ans,
- Un excédent de gestion annuel de près de 13 millions d'euros par an,
- Une réserve de 34 millions d'euros,
- Un niveau d'investissement inégalé de près de 50 millions d'euros par an, support à l'économie locale et à l'emploi.
- Mise en place dans tous les domaines d'un niveau de prestation et de services aux citoyens, jamais connu en 37 ans de gestion par la droite.

Cette dynamique nécessite d'être maintenue et soutenue. Avec Dominique Gros et en appui avec la nouvelle majorité Présidentielle, les dossiers de la ville de Metz, l'intérêt des Messins, n'en seront que mieux défendus. Une municipalité proche de vous et toujours à votre écoute.

Antoine FONTE

Adjoint au Maire

Parti socialiste

<http://www.metzavenir.net/>



LA MOSELLE GRANDE PERDANTE DES ANNÉES SARKOZY

Le dernier Conseil Municipal a été l'occasion d'un échange animé à propos de la subvention à Metz Métropole Développement. L'opposition à partir de comparaisons statistiques très discutables sur l'emploi et le chômage, a voulu montrer que les difficultés économiques et sociales des habitants de notre ville étaient dues exclusivement à l'arrivée de la gauche. La réalité est bien différente. Comme le relève l'hebdomadaire l'Expansion d'avril 2012, c'est le département de la Moselle qui aura été le grand perdant des années Sarkozy avec **moins** 5873 emplois depuis 2007, dont 5400 pour l'armée et 267 de professeurs des écoles. Les chiffres sont têtus et personne ne peut nier les responsabilités de la droite dans les difficultés actuelles de l'agglomération messine. **L'équipe municipale de la majorité avec les élus communistes, saura faire face à ces difficultés pour redonner confiance à l'avenir de notre ville.**

LES ÉLUS COMMUNISTES

Danielle BORI, Laure DUPONT, Jacques MARECHAL, Gilbert KRAUSENER



METZ LA DYNAMIQUE, METZ LA PROSPÈRE

Tout le monde a pu remarquer l'accélération des investissements de la Ville depuis 4 ans. **OUI, Metz investit dans son avenir** tout en menant une politique financière saine et assurant prospérité à la Cité.

D'aucuns prétendent que la Ville est mal gérée et assentent à tout va des propos démagogiques voire mensongers.

La réalité, c'est la bonne santé financière de Metz. Aussi, en quelques chiffres significatifs :

- une pression fiscale de 409 € par habitant contre 531 € en moyenne pour les villes de taille équivalente,
 - > Soit pour les autres villes, une pression fiscale supérieure de 30% à celle de Metz ;
- l'endettement n'est que de 100 € par habitant, contre 1 088 € pour la moyenne des autres communes de taille identique,
 - > Soit une dette remboursée en 7 mois seulement pour Metz, contre 15 ans en moyenne pour les autres.

Investissement et responsabilité guident notre action au service de toutes les Messines et de tous les Messins.

Stéphane MARTALIÉ Conseiller municipal - CENTRE

Vice-président du Groupe Ensemble Pour l'Avenir de Metz



CHANTIER PRIORITAIRE

Les 25 et 26 mai, à la mi-journée, 22 000 gigawatts/h ont été produits par les panneaux solaires installés en Allemagne, avec près de 25 000 GW/H de capacité installée, dix fois plus qu'en France. C'est le record mondial de production d'énergie solaire, équivalent pendant plusieurs heures chaque jour à la production d'électricité de 20 centrales nucléaires. **Avec ses atouts géophysiques – ensoleillement plus élevé – et physiques – excellence de la recherche scientifique, la France doit faire de la transition énergétique, reposant sur l'efficacité, la sobriété et toutes les énergies renouvelables un des chantiers prioritaires de la nouvelle majorité.** Pour réduire à la fois le prix de l'électricité, les émissions de gaz à effet de serre et le déficit de la balance commerciale (importations d'hydrocarbures).

Toujours à vos côtés, pour défendre vos intérêts.

Brigitte LEBLAN, René DARBOIS Les Verts



L'INSERTION SOCIALE À METZ

Les clauses d'insertion sociale permettent à des personnes en difficultés professionnelles de travailler sur des chantiers conduits par la Ville de Metz et Metz Métropole. Les exemples les plus significatifs concernent les opérations de rénovation urbaine de Borny et le projet METTIS.

Les clauses d'insertion sociale sont prévues dans les cahiers des charges de certains marchés publics, en tant que conditions d'exécution d'un marché (et non de sélection). L'objectif est de promouvoir l'emploi des personnes rencontrant des difficultés particulières d'insertion et éloignées de l'emploi (chômeurs de longue durée, travailleurs handicapés, jeunes sans qualification, allocataires de minima sociaux) en demandant aux entreprises de leur réserver un pourcentage d'heures de travail. Les conditions d'exécution ne doivent pas avoir d'effet discriminatoire à l'égard des candidats potentiels.

UN LEVIER POUR L'EMPLOI

Les clauses constituent un véritable levier pour l'emploi. À Metz, 240 personnes ont accédé à un emploi dans le cadre des opérations de rénovation urbaine du quartier de Borny engagées depuis 2005. Au vu de

ce succès, la Ville de Metz et Metz Métropole ont étendu les clauses d'insertion à d'autres marchés publics. Aujourd'hui, 31 personnes en insertion travaillent sur les travaux de construction du METTIS. Ce sont essentiellement des postes d'ouvriers routiers, des aides maçons ou encore des agents d'entretien. Le dispositif a également permis l'embauche d'une secrétaire comptable et d'autres profils sont attendus. Les clauses d'insertion sociale offrent également des opportunités aux entreprises qui ont parfois du mal à recruter notamment dans le domaine des travaux publics et du bâtiment. Certaines d'entre elles ont aussi misé sur la qualification des personnes en leur offrant des contrats de professionnalisation ou d'apprentissage. À l'issue de ces contrats, chacun part avec une expérience professionnelle certaine ou est embauché.

SUR LE TERRAIN

Metz Magazine est allé à la rencontre d'Ophélie Benamer-Archenault, chargée de missions clauses sociales, Jérôme Bertolotti, chef bâtisseur chez Bouygues Travaux Publics Régions France et Saïd Kader, compagnon sur le chantier Ville de Metz du Moyen-Pont.

QU'EST QU'UN MARCHÉ PUBLIC ?

Un marché public est un contrat qui doit répondre aux besoins d'une administration en matière de fournitures, services et travaux. L'objet du marché est un élément fondamental qui doit être défini avec précision, en vue de répondre à un besoin de la personne publique. Les prestations doivent être effectuées en contrepartie d'une rémunération versée par cette personne publique.



Depuis le mois de septembre 2011, **Ophélie Benamer-Archenault** est chargée de mettre en œuvre les clauses d'insertion dans les marchés publics de la Ville de Metz et Metz Métropole. Son rôle est d'aider à la définition quantitative et qualitative des clauses, qui doivent être adaptées à chaque marché en fonction de la réalité locale et des capacités des structures d'insertion par l'activité économique. Elle est également chargée de proposer aux entreprises attributaires des marchés les modalités les plus appropriées de mise en œuvre de la clause (embauche directe, mise à disposition,...) et de mettre en relation les partenaires, tout en suivant la bonne exécution des engagements.

« Pour confronter l'emploi du territoire et la demande des entreprises, je m'appuie sur l'expérience de l'équipe Emploi Insertion du pôle des Lauriers composée de 3 personnes : une de Pôle Emploi, une de la Mission Locale et une autre de la Ville de Metz. D'autres acteurs sont également incontournables comme ID'EES INTERIM (entreprise de travail temporaire d'insertion) qui a mis en place un accompagnement des candidats et des sessions de formation en 2012 pour 6 personnes. Nous travaillons également avec d'autres structures d'insertion : Travailler en Moselle, CREPI Lorraine et Indibatp (groupement d'employeurs pour l'insertion et la qualification) implantée récemment à

> **Contact :**
Ophélie Benamer-Archenault,
 Chargée de mission clauses sociales
 Pôle démocratie participative citoyenneté
 et politique de la ville
 obenamer@mairie-metz.fr / 03.87.68.26.84

Metz.»

Jérôme Bortolotti est chef bâtisseur à la direction de Production Nord-Est (établissement de Nancy), Bouygues Travaux Publics Régions France. Il gère actuellement 3 chantiers : deux concernant les ponts de la Seille (Metz Métropole/SAREMM) et le Moyen-Pont (Ville de Metz).

« Je n'ai aucun diplôme et aujourd'hui à 43 ans, je suis chef bâtisseur. Le plus important pour réussir dans la vie, c'est la volonté ! Les jeunes reconnaissent qu'ils apprennent beaucoup avec moi. Chez Bouygues, un compagnon (NDLR : terme employé dans l'entreprise pour désigner un ouvrier) a la même valeur qu'un chef. L'entreprise a recruté beaucoup de personnes en insertion. Je n'ai pas d'a priori, je juge les gens à leur travail et non à leurs antécédents ou à leurs diplômes. Un bon chef est quelqu'un qui sait bien s'entourer. Il faut donner la chance aux personnes qui en ont besoin, sinon elles ne l'auront jamais. Bien sûr, les personnes en difficultés sociales et professionnelles demandent un plus gros suivi que quelqu'un d'expérimenté, mais cela ne me dérange pas. Ce qui m'importe, c'est qu'elle ait envie de construire quelque chose dans sa vie. Nous accueillons les personnes en insertion comme des compagnons à part entière. La formation sécurité dès l'arrivée est la même pour tous. Sur le chantier, je forme en général des binômes : quelqu'un en insertion ira forcément avec un compagnon qualifié. Prenons l'exemple de Saïd Kader. Lorsqu'il a passé l'entretien avec moi, j'ai compris qu'il était volontaire et désireux d'aller de l'avant. Il sera sur les chantiers que je gère pendant 4 ans. Pendant cette période, il recevra des formations proposées par Bouygues lui per-

mettant de rebondir. »

Saïd Kader a 25 ans. Il travaille chez Bouygues Travaux Publics Régions France avec ID'EES INTERIM. Originaire de Mayotte, il est à Metz depuis février 2010, date à laquelle, il s'est directement inscrit à la Mission Locale. Il est actuellement sur le chantier du Moyen-Pont.

« Dès mon inscription, j'ai participé à une formation de 3 mois à l'AFPA. Le formateur m'a trouvé sérieux et m'a proposé une formation qualifiante de coffreur-bancheur à l'issue de laquelle j'ai obtenu le titre. J'ai recherché du travail, puis la Mission Locale m'a contacté pour un entretien avec M. Bortolotti. Avant d'obtenir ce poste, j'étais chaque jour à la Mission Locale pour savoir s'ils avaient quelque chose pour moi. J'ai envie de réussir, je n'aime pas rester sans rien faire ! L'entreprise m'a proposé à partir de septembre un BEP génie civil en alternance avec ce que je fais actuellement. Ce que j'apprécie dans ce travail, c'est l'esprit d'équipe et le fait que cela bouge beaucoup ! De plus, j'ai de très bonnes relations avec M. Bortolotti, avec lui on peut parler de tout et c'est très appréciable. » Dans un foyer à son arrivée à Metz, Saïd a loué un appartement dès son embauche. Son projet est de rester dans l'entreprise Bouygues et d'évoluer professionnellement à travers d'autres missions.

ÉMILIE PRIZZON



ZAC DU SANSONNET

UN QUARTIER EN DEVENIR

Située au cœur de Devant-les-Ponts, la Zone d'Aménagement Concerté (ZAC) du Sansonnet va ouvrir ces prochains jours la première partie de son domaine: un parc paysager de 2 hectares. Elle annonce ainsi la sortie de terre d'un quartier, tourné vers l'urbanisme durable et le respect de l'environnement.

La ZAC du Sansonnet s'inscrit dans le cadre général de la redynamisation urbaine des quartiers situés au nord de Metz. Mené en étroite concertation avec les habitants du quartier, le projet de réaménagement de cet espace anciennement en friche est issu d'une volonté commune de construire autrement et d'enrayer les phénomènes de perte d'habitants et de vieillissement de la population dans le quartier de Devant-les-Ponts.

URBANISME DURABLE

Ce projet d'envergure met en avant qualité de vie et respect de l'environnement. Le plan urbain adopté cherche à maintenir un équilibre entre bâti et végétal grâce à un « quartier jardin » qui tire avantage de la composition du site et rappelle son histoire maraîchère et fruitière. Ce programme propose ainsi la création de logements en symbiose avec la nature, n'excédant pas une hauteur de plus de trois niveaux au-dessus du rez-de-chaussée; un programme de mai-

son d'accueil pour personnes âgées dépendantes (EHPAD); un parc-jardin et des jardins familiaux préférentiellement localisés sur les terrains inondables non constructibles. Un maillage de cheminements doux irriguera l'ensemble du quartier pour favoriser les déplacements à vélo. La place de la voiture sera maîtrisée par des rues aux petits gabarits facilitant une circulation apaisée.

LES ESPACES VERTS

Engagés depuis juillet 2011, les travaux d'aménagements des espaces verts viennent d'achever leur première phase. Le parc urbain, inauguré en mai dernier, offre des espaces récréatifs et thématiques ainsi que différents types de jardins accessibles à tous: jardin pour enfants, de couleurs, champêtre et inondable. Les arbres choisis sont des essences locales, capables de résister aux sols engorgés et au climat local. Des liaisons piétonnes traversant le parc relieront par la suite les points principaux d'accès au quartier.

Une soixantaine de jardins familiaux sont par ailleurs en cours d'aménagement pour compléter le parc paysager. Ils se composent de parcelles de 150 à 200 m², ponctuées d'arbres fruitiers sur une étendue d'un hectare et encadrées par des clôtures au niveau des sentiers publics et des habitations. Un terrain est aussi réservé du côté de la rue de la Folie pour la mise en place éventuelle d'un jardin partagé.

CALENDRIER

Juin à août 2012: travaux d'équipement des jardins familiaux.

À partir de juin 2012 (durée de 3 à 6 mois): fouilles archéologiques sur 5 zones.

2^e semestre 2012: démolition de bâtiments désaffectés ou en ruine rue de la Folie.

Entre 2012 et 2019: construction des logements en 3 phases.

ÉMILIE GEORGE

ART DANS LES JARDINS

**FLÂNERIE
ARTISTIQUE**

Pour la 3^e année consécutive, des créations d'artistes viennent fleurir les jardins messins. Venez découvrir les œuvres d'Alain Bresson et de Cyrille André, artistes au talent confirmé, lors d'une promenade estivale.

LES POISSONS D'ALAIN BRESSON

Le Jardin Botanique, parc de 4,4 hectares, accueille le monde animalier d'Alain Bresson dans une ambiance étrange où s'entremêlent le monde animal et le monde végétal. En effet, *les Poissons* de l'artiste en surprennent plus d'un avec leurs multiples formes et couleurs. Cet animal est devenu aujourd'hui son sujet de prédilection. Son séchoir à poissons aligne des animaux multicolores suspendus par les nageoires, en une guirlande faite de bleu, jaune, vert et rouge fantasmagorique, vision d'ethnies oubliées. Ses autres sculptures apparaissent sous la forme de coelacanthe, chaînon manquant des poissons sur pattes évoquant nos origines. Les œuvres sont réalisées en bois et caoutchouc associés tour à tour à du métal, de la porcelaine ou de la terre cuite. À travers son art, Alain Bresson veut pointer du doigt une société qui a perdu des valeurs simples comme la solidarité, le bonheur, la jouissance et l'humanité.

MARELLES DE CYRILLE ANDRÉ

L'exposition Marelles chemine tout au long d'un parcours passant par le Jardin Botanique, l'Arsenal et le Cloître des Récollets. Deux sculptures en bois et aluminium occupent les jardins du Cloître, tandis que le hall de l'Arsenal accueille deux figures de résine noire suspendues sous des filets remplies de boules blanches. En entrant dans le Jardin Botanique, vous découvrirez l'un et l'autre au centre d'une grande bande d'herbe bordée d'arbres évoquant une clairière. Plus loin, *le Veilleur* vous observera, bras croisés, tel le sage veillant au maintien de la paix tout comme *Corvus Corax*, grand homme fait de polyester et de résine avec ses trois oiseaux noirs sur les épaules. Toujours dans le parc, un personnage tenant à bout de bras un grand aigle Les yeux du ciel est accompagné par *les Vigies*. Cyrille André vous propose ainsi de retrouver la puissance de l'ancrage au sol qu'impose la condition humaine mais aussi le possible dépassement de cette condition par l'élévation avec des sculptures plus aériennes.

Vous avez jusqu'au 14 octobre pour découvrir toute la créativité de ces deux artistes et redécouvrir les jardins de la ville.

> Renseignements :

Pôle Espaces Verts Ville de Metz, 03.87.55.54.00 / ev@mairie-metz.fr
www.metz.fr

**Le veilleur
de Cyrille André**

Photo : Yohanne Lamoulière

PRÉLUDE À NUIT BLANCHE

NBLAB #2

NBLAB est l'écho estival à Nuit Blanche-Metz qui aura lieu le 5 octobre prochain. Croisement d'un centre d'art éphémère et d'un laboratoire artistique, cet espace hybride accueillera du 12 juillet au 12 août performances, installations, créations, résidences et conférences à l'église des Trinitaires.

Un temps fort inaugural sera proposé sur la colline Sainte-Croix le 12 juillet en partenariat avec le FRAC Lorraine, le Musée de la Cour d'Or, l'EPCC Metz en Scènes. Jeudi 12 juillet, la place Jeanne d'Arc accueillera trois concerts: Champollion (20h), Pégase (21h), suivi du duo Egyptology (22h). Le même soir, l'association Fragment, avec Christophe Cardoen et Lionel Marchiotti, proposera une installation performance sur le thème du feu dans la cour des Lapidaires. L'artiste sonore Tomoko Sauvage vous plongera dans une perception du monde modifiée, filtrée par l'élément aquatique en vous faisant découvrir ou redécouvrir Ombrophilia au Frac Lorraine.

Du 12 juillet au 12 août, l'Église des Trinitaires présentera Nemo Observatorium de Lawrence Malstaf. Cette installation permet de vivre l'expérience d'une tempête et de se retrouver au cœur d'un cyclone installé dans un fauteuil ou tout simplement d'observer de l'extérieur. Toujours à l'Église des Trinitaires, le soir du 14 juillet, le trio Hoquets vous offrira une proposition musicale inédite entre pop indie et punk funk. Retrouvez également le Club Bizarre pour des mix originaux et distingués.

NUITS D'ÉTÉ

Venez profiter des douces Nuits d'Été autour de la création contemporaine dans le cadre de Nuit Blanche-Metz. Ces soirées atypiques donne-

ront l'occasion à chacun de s'initier à la danse moderne avec le Bal Moderne au Centre Pompidou-Metz (le 13 juillet), de revisiter le patrimoine musical contemporain notamment les adaptations des pièces de John Cage (place du Marché couvert le 27 juillet). Enfin, le 10 août, le Jardin Botanique accueillera concerts et installations pour une soirée au clair de lune.

UNE SEMAINE, UN ARTISTE

Chaque semaine, un artiste régional se verra confier une carte blanche artistique et proposera une programmation atypique. Quatre artistes de la région ont ainsi été invités cet été au sein du laboratoire artistique et vous proposeront des rendez-vous originaux. Ainsi dès le 16 juillet, se succéderont: Marie Madeleine, Anne-Sophie Trindade, Benjamin Dufour et enfin Julie Rothahn.



L'AGENDA

MUSIQUE

4 SOLOS

MERCREDI 13 JUIN - 21H
LES TRINITAIRES

Avec Aki Onda, Xavier Saiki, Gert Jan Prins et Sophie Agnel

MILA MARINA

MERCREDI 13 JUIN - 20H
LES TRINITAIRES

En partenariat avec le CEFEDDEM
Entrée libre

IL DUELLO AMOROSO, HAENDEL

JEUDI 14 JUIN - 20H
ARSENAL

Soprano : Lisa Larsson
Ensemble Orfeo 55
Contralto et direction : Nathalie Stutzmann,
artiste en résidence

METZ - AMIENS #2 : BIRDS ESCAPE VS SOBO

JEUDI 14 JUIN - 20H
LES TRINITAIRES

En partenariat avec l'association Acouzic
d'Amiens et le Pôle Animation, jeunesse,
sports et vie association de la Ville
Entrée libre

ARLT + JULIA HOLTER + THEE VERDUNS

VENDREDI 15 JUIN - 20H
LES TRINITAIRES

CONCERTS SUR PLACES DE L'HARMONIE MUNICIPALE

SAMEDI 16 JUIN - 20H30
PARC SAINTE CHRÉTIENNE

Dans le cadre de la « Fête de la Germaine »

JEUDI 21 JUIN - 20H30
JARDIN BOTANIQUE

DIMANCHE 24 JUIN - 11H
APM STADE LOTHAIRE

JEUDI 28 JUIN - 20H30
**PLACE DU 14 JUILLET, METZ
DEVANT-LES-PONTS**

MERCREDI 4 JUILLET - 20H30
PLACE JEANNE D'ARC

Repli à l'Église Sainte-Ségolène en cas de
mauvais temps

SAMEDI 14 JUILLET - 16H
ESPLANADE

Repli à l'Opéra-Théâtre de Metz Métropole en
cas de mauvais temps

LA FACE CACHÉE FÊTE SES 8 ANS!

**NIGHT MINUTES + HHAPPINESS +
DISTORSIONS**

SAMEDI 16 JUIN - 20H
LES TRINITAIRES

En partenariat avec Mets des disques

THRILLER LIVE

SAMEDI 16 JUIN - 20H30
LES ARÈNES

Spectacle réunissant plus de 20 chanteurs

JAM SESSION

MERCREDI 20 JUIN - 20H
LES TRINITAIRES

Scène ouverte aux étudiants du départe-
ment jazz du Conservatoire à Rayonnement
Régional de Metz Métropole
Entrée libre

UNDER KONTROL + RENDU DES ATELIERS BEATBOX

VENDREDI 22 JUIN - 20H
LES TRINITAIRES

Entrée libre

CONCERT DE PERCUSSION

SAMEDI 23 JUIN - 17H
**CONSERVATOIRE À RAYONNEMENT
RÉGIONAL DE METZ MÉTROPOLE**

Dans le cadre du 20^e anniversaire de la
classe d'Éric Chartier
percu3

ŒUVRES DE BACH JOUÉES PAR CHRISTOPHE POIGET, PROFES- SEUR AU CONSERVATOIRE DE LYON

SAMEDI 23 JUIN - 19H30
ÉGLISE SAINT-CLÉMENT

A l'initiative de l'association des Amis de la
basilique Saint-Vincent.

INTROSPECTIVE

DIMANCHE 24 JUIN - 16H
CENTRE POMPIDOU-METZ

Own Records
Vio/Miré

DIMANCHE EN MUSIQUE : MUSIQUE DE L'ARMÉE BLINDÉE CAVALERIE

DIMANCHE 24 JUIN - 16H
ARSENAL

Concerts gratuits et ouverts à tous (dans
la limite des places disponibles), Billets à
retirer le mardi précédant le concert

JOAN BAEZ

LUNDI 25 JUIN - 20H
LES ARÈNES

THIRD EYE FOUNDATION + MANYFINGERS + MATT ELLIOTT + BRACKEN + 6 ANS DE MUTISME

JEUDI 28 JUIN - 20H
LES TRINITAIRES

Entrée libre

CONCERT DES LAURÉATS 2012 DU CONSERVATOIRE À RAYONNEMENT RÉGIONAL DE METZ MÉTROPOLE

VENDREDI 29 JUIN - 20H
ARSENAL

Entrée libre, billets à retirer à l'Arsenal

ACANTHES

**DU LUNDI 2 AU VENDREDI 13
JUILLET**

Concerts et récitals
Unuk Chin, Philippe Hurel, Oscar Strasnoy
Avec l'Orchestre national de Lorraine, direc-
tion Jacques Mercier et Jean Deroyer
Programme complet www.acanthes.com
Entrée libre

THÉÂTRE

C'ÉTAIT MIEUX AVANT

DIMANCHE 10 JUIN - 17H
**MAISON DE LA CULTURE & DES
LOISIRS**

D'Emmanuel Darley
Mise en scène : Jack Guerrier
Dans le cadre des ateliers théâtre comédie
de la MCL

LE FILS

**MERCREDI 13
& SAMEDI 16 JUIN - 20H15**
**MAISON DE LA CULTURE & DES
LOISIRS**

De Christian Rullier
Mise en scène : Juliette et Jack Guerrier
Dans le cadre des ateliers théâtre adultes
de la MCL

NOS POTES LES POÈTES, DESNOS

MERCREDI 13 JUIN - 15H
**MAISON DE LA CULTURE & DES
LOISIRS**

Desnos
Mise en scène : Jack Guerrier
Dans le cadre des ateliers théâtre enfants
de la MCL
Entrée libre sur réservation

CABARET FURIEUX

VENDREDI 15 JUIN - 20H15
**MAISON DE LA CULTURE & DES
LOISIRS**

De Christian Rullier
Mise en scène : Jack Guerrier
Dans le cadre des ateliers théâtre ados de
la MCL
Entrée libre sur réservation

MONOCLE, PORTRAIT DE S. VON HARDEN

SAMEDI 16 JUIN - 20H
DIMANCHE 17 JUIN - 16H
CENTRE POMPIDOU-METZ
Stéphane Ghislain Roussel

18^E WEEK-END DES ATELIERS DES AMIS DU LAPIN NOIR

**VENDREDI 22, SAMEDI 23 ET
DIMANCHE 24 JUIN**

SALLE BRAUN

Café-théâtre
Présenté par le Relais (MCL) et la Salle
Braun

LA RONDE DE SCHNITZLER

SAMEDI 23 JUIN - 20H30
DIMANCHE 24 JUIN - 16H

LES TRINITAIRES

Élèves du Conservatoire à Rayonnement
Régional de Metz Métropole
Mise en scène : Fabien Di Liberatore et
Gwenaëlle Vaudin
Entrée libre
Entrée libre

OPÉRA

FAUST

MARDI 12 JUIN - 20H
**OPÉRA-THÉÂTRE
DE METZ MÉTROPOLE**

Charles Gounod
Direction musicale: Jacques Mercier
Mise en scène: Paul-Emile Fourny



The Yokel

LA MUSIQUE À CHAQUE COIN DE RUE

Rendez-vous jeudi 21 juin pour la 31^e édition de la Fête de la musique. Mélomanes et musiciens, amateurs ou professionnels, vous êtes tous invités à célébrer la musique comme il se doit.

Venez déambuler dans les rues de Metz et retrouvez de nombreux concerts en vous promenant au cœur de ville. Le Jazz Club de Metz, le Tourdion et bien d'autres associations vous attendent pour faire la fête. Rendez-vous à 17h30, place d'Armes pour un concert de la Cavalerie de l'armée de terre. Les Trinitaires célébreront la musique en invitant des artistes locaux à se rencontrer sur scène dès 19h (entrée libre).

SCÈNE MUSICALE QUATTROPOLE

La tournée de la scène musicale QuattroPole profitera de l'occasion pour s'arrêter à Metz pour un concert exceptionnel, dès 17h Place de la République. Cette tournée a pour but de promouvoir la scène émergente. Chaque année, deux groupes de chaque ville (Luxembourg, Metz, Sarrebruck et Trèves) sont sélectionnés. Le cru 2012, entre folk, pop et rock garage, met à l'honneur les cultures musicales anglo-saxonnes et américaines. Les groupes qui ont l'honneur de participer à la tournée cette année sont : Exemo et Bob Bee pour Luxembourg, All About Joel et My First Robot pour Trèves et Maas Attack pour Sarrebruck. La Ville de Metz a sélectionné The Yokel et Backstage Rodeo.

ZOOM SUR...

The Yokel est composé de Tibo et Lulu. Ils se sont rencontrés dans un bar, pendant un petit concert. Chacun évoque son univers musical et ils décident de former un duo. Leur musique est influencée par des artistes comme Janis Joplin, Bob Dylan, Old Crow Medicine Show mais aussi The Doors, The Velvet Underground, Foreign Beggars et Beastie Boys. Ces deux artistes proposent un folk qui sait s'égarer dans des contrées nouvelles.

Le groupe Backstage Rodeo, composé de 4 jeunes Messins, est reconnu pour son rock underground teinté de britpop, ses prestations scéniques déjantées et l'énergie qu'il transmet au public au travers de ses hymnes rock.

EXPOSITIONS

UN BIJOU D'EXPO !

**DU MERCREDI 13 JUIN
AU LUNDI 18 JUIN**
SAINT-PIERRE-AUX-NONNAINS

EXPOSITION DES DIPLÔMÉS 2012

**DU PRIX D'ART POINT D'OR FLO
DU JEUDI 14 JUIN
AU JEUDI 28 JUIN**
ÉSAL

Vernissage jeudi 14 juin à 18h
Remise du prix à la Brasserie Flo, jeudi 21 juin à 20h

DIALOGUE ENTRE LE LIEU ET SES IMAGES

JUSQU'AU VENDREDI 15 JUIN
PÉRISTYLE DE L'HÔTEL DE VILLE
Concours Lion Club

NICOLAS BRICE

JUSQU'AU SAMEDI 16 JUIN
ÉGLISE DES TRINITAIRES

NORTH FACES

**DU SAMEDI 16
AU SAMEDI 30 JUIN**
LABORATOIRE D'EXPRESSION
ÉLASTIQUES

Commissaire d'exposition : Leonor Comin
Artistes présentés : Daan Noppen, Jeppe Lauge, Linn Mari Staalnacke, Kees Iceburner
Vernissage le 16 juin à 18h en présence des artistes

COMME UNE OMBRE SOPHIE LÉCUYER

JUSQU'AU SAMEDI 23 JUIN
GALERIE MODULAB'

VINCENZA LA MENDOLA

**DU LUNDI 18 JUIN AU SAMEDI 30
JUIN**
ÉGLISE DES TRINITAIRES

PEANUTS & CIE

**DU SAMEDI 23 JUIN AU VENDREDI
31 AOÛT**
PARC SAINTE CHRÉTIENNE
Hommage à Jean-Christophe Massinon

TOUR DE FRANCE 2012

**DU LUNDI 25 JUIN AU MERCREDI
25 JUILLET**
PÉRISTYLE DE L'HÔTEL DE VILLE

TOUT PRÈS, TOUT AUTRE VIELFALT GANZ NAH

**DU JEUDI 28 JUIN AU JEUDI 30
AOÛT**
ARSENAL
Exposition QuattroPole
Wolfgang Klauke, Christian Legay, David Laurent, Christian Millen

EMILIE PEYTHIEU

JUSQU'AU SAMEDI 30 JUIN
MAISON DE LA CULTURE & DES
LOISIRS
Vernissage vendredi 25 mai à 18h30

EXPOSITION DE BRIGITTE MAILLARD CARY, DOMENICO PROVENZANO, ANDRÉ TEPUS

**JUSQU'AU DIMANCHE
1^{ER} JUILLET**
PUITS'ARTS

MON IMAGE EN 6 FACES

JUSQU'AU VENDREDI 6 JUILLET
AGORA

Exposition des classes 1AEM et 1ECM, 1e années de CAP du lycée René Cassin. Des ateliers menés par Anne Delrez à l'invitation de Sandrine Barateig

RONAN & ERWAN BOUROLLEC

JUSQU'AU LUNDI 30 JUILLET
CENTRE POMPIDOU-METZ
Espace d'exposition à visiter : Galerie 3

PREMIERS AMOURS, 1988-1989

JUSQU'AU MARDI 31 JUILLET
LA CONSERVERIE
Florence Paradeis

PHOTOGRAPHIES AÉRIENNES DU BURKINA FASO

**DU MERCREDI 1^{ER}
AU MERCREDI 15 AOÛT**
PÉRISTYLE DE L'HÔTEL DE VILLE
M. Ouedraogo

LE SABLON D'AUTREFOIS

JUSQU'AU VENDREDI 3 AOÛT
ARCHIVES MUNICIPALES DE METZ
Société d'Histoire du Sablon

PHOTOGRAPHIES DE LA CROATIE
DU LUNDI 20 AU VENDREDI 31
AOÛT
PÉRISTYLE DE L'HÔTEL DE VILLE

LE TERROIR DÉSUET
DU LUNDI 3 AU VENDREDI 14
SEPTEMBRE
PÉRISTYLE DE L'HÔTEL DE VILLE

THANX 4 NOTHING
JOHN GIORNO
JUSQU'AU DIMANCHE
9 SEPTEMBRE
FAUX MOUVEMENT

Cette exposition fait l'objet d'une coopération transfrontalière inédite entre quinze lieux d'art moderne et contemporain en Lorraine, au Luxembourg et en Sarre intitulée MONO

1917
CENTRE POMPIDOU-METZ
JUSQU' AU LUNDI 24 SEPTEMBRE
Grande Nef et Galerie 1

DOUG WHELLER
JUSQU'AU DIMANCHE
11 NOVEMBRE
FRAC LORRAINE

CONFÉRENCES PERFORMANCES

J'AI LE DÉCLIC
MARDI 12, 19, 26 JUIN ET MARDI
3 JUILLET
MÉDIATHÈQUE DU PONTIFFROY
Formation informatique proposée
par M. Janet
Entrée libre sur réservation

DIRECTION DE CHŒUR
MERCREDI 13 JUIN - 14H>18H
CONSERVATOIRE À RAYONNEMENT
RÉGIONAL DE METZ MÉTROPOLE
Cours de maître avec Catherine Fender,
professeur de chant choral et de direction de
chœur au CCRD de Colmar

LA GRANDE ILLUSION
MERCREDI 13 JUIN
CENTRE POMPIDOU-METZ
Jean Renoir (1937) avec introduction de de
Christophe Damour
Projection

ATELIERS NUMÉRIQUES
D'ÉCRITURE LITTÉRAIRE
MERCREDI 13 & 27 JUIN
17H30>20H30
MÉDIATHÈQUE DU PONTIFFROY
Atelier proposé par Didier Delaborde
Entrée libre sur réservation

APÉRO LITTÉRAIRE
JEUDI 14 JUIN - 18H>20H
MÉDIATHÈQUE JEAN-MACÉ À
BORNY
Club Lecture
Entrée libre

CAMOUFLER, NE PAS CAMOUFLER
1917?
MERCREDI 20 JUIN - 19H30
CENTRE POMPIDOU-METZ
Conférences autour de 1917
Annette Becker, directrice du Centre Pierre
Francastel, histoire de l'art et des représen-
tations contemporaines, Paris-X

JEUX DE L'ANTIQUITE, JEUX
DU MOYEN-AGE ET SAVEURS
ANTIQUES
SAMEDI 23 JUIN - 14H, 15H45 &
17H30
DIMANCHE 24 JUIN - 11H, 14H &
16H
CHAPITEAU PLACE D'ARMES
Ateliers dans le cadre des Journées natio-
nales de l'archéologie
Inscription au 03.87.55.51.89

DÉCOUVERTE DE L'ARCHÉOLOGIE
DU BÂTI
SAMEDI 23 & DIMANCHE 24 JUIN
CHAPITEAU PLACE D'ARMES
Dans le cadre des Journées nationales de
l'archéologie

L'OBJET INÉDIT
SAMEDI 23 & DIMANCHE 24 JUIN
CHAPITEAU PLACE D'ARMES
Exposition-dossier dans le cadre
des Journées nationales de l'archéologie

CUISSON DE CÉRAMIQUE DANS
FOURS DE TYPE GALLO-ROMAIN
SAMEDI 23 & DIMANCHE 24 JUIN
10H>18H
MUSÉE DE METZ MÉTROPOLE LA
COUR D'OR
Dans le cadre des Journées nationales de
l'archéologie
Entrée libre, sans réservation

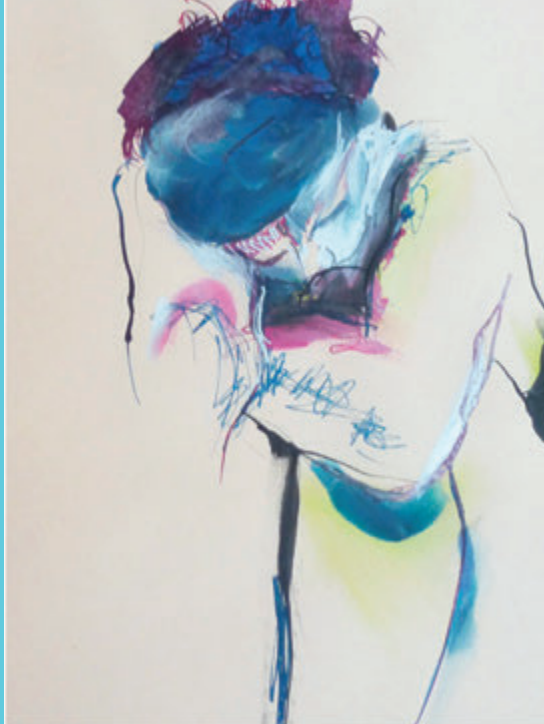
RÉALISATION D'UN VASE
ANTIQUE, FOUILLE ET
REMONTAGE D'UNE CÉRAMIQUE
SAMEDI 23 & DIMANCHE 24 JUIN
10H>12H30 OU 14H30>17H
MUSÉE DE METZ MÉTROPOLE LA
COUR D'OR
Enfants de 8 à 12 ans
Ateliers dans le cadre des Journées
nationales de l'archéologie
Inscription au 03.87.20.13.20

L'ARCHÉOLOGIE EN FRANCE,
MODE D'EMPLOI
DIMANCHE 24 JUIN - 15H30
MUSÉE DE METZ MÉTROPOLE LA
COUR D'OR
Avec Murielle Leroy, conservateur régional
de l'Archéologie, DRAC-Lorraine
Conférence dans le cadre des Journées
nationales de l'archéologie

LES THERMES DU MUSÉE DE LA
COUR D'OR
SAMEDI 23 JUIN - 14H & 16H
MUSÉE DE METZ MÉTROPOLE LA
COUR D'OR
Visite dans le cadre des Journées
nationales de l'archéologie
Inscription au 03.87.20.13.20

LE CHANCEL DE SAINT-PIERRE-
AUX-NONNAINS
SAMEDI 23 JUIN - 15H30
MUSÉE DE METZ MÉTROPOLE
LA COUR D'OR
Visite dans le cadre des Journées
nationales de l'archéologie
Inscription au 03.87.20.13.20

L'ARCHÉOLOGIE AU MUSÉE DE LA
COUR D'OR
DIMANCHE 24 JUIN - 14H
MUSÉE DE METZ MÉTROPOLE
LA COUR D'OR
Visite dans le cadre des Journées
nationales de l'archéologie
Inscription au 03.87.20.13.20



VINCENZA LA MENDOLA

Vincenza la Mendola expose du 18 au 30 juin. L'artiste se définit comme « une rêveuse, réservée depuis l'enfance » dont « le dessin, la couleur, la poésie, la musique, la danse » ont été ses moyens pour communiquer et « aimer la vie ». Elle aime se qualifier de « passeuse d'émotions », l'art pour elle est « une vocation » qu'elle associe à sa relation à la vie et à l'altérité. L'artiste « ne peint pas pour faire plaisir, pour faire joli, mais trouve au-delà des apparences, à faire émerger la beauté, l'authenticité, la vérité ». Venez découvrir son univers à l'église des Trinitaires.

► Entrée libre, de 9h à 19h
<http://lamendola-v.jalbum.net/>

SAMEDI 23 ET DIMANCHE 24 JUIN

LES JOURNÉES NATIONALES DE L'ARCHÉOLOGIE

La 3^e édition des Journées nationales de l'archéologie a pour ambition de sensibiliser tous les publics à l'archéologie, ses enjeux, ses métiers et ses lieux. Elle se déroulera dans plus de 350 lieux en France dont la Ville de Metz.

L'Institut national de recherches archéologiques préventives, la Ville de Metz, Metz Métropole et la Direction régional des affaires culturelles proposent cette année une programmation commune qui se développera au Musée de Metz Métropole La Cour d'Or et sous un chapiteau place d'Armes.

UN WEEK-END D'ANIMATIONS

Samedi et dimanche, venez découvrir de nombreuses animations sous le chapiteau. Des ateliers seront proposés pendant ces deux jours, mais aussi l'exposition «L'objet inédit» présentant une sélection de cinq objets issus de fouilles récentes, ainsi que la découverte de l'archéologie du bâti (visite libre et gratuite dans la

limite des places disponibles). Le Musée de La Cour d'Or proposera une démonstration de cuisson de céramique dans des fours de type gallo-romain (entrée libre). Les enfants de 8 à 12 ans pourront également participer à des ateliers (réservation obligatoire au 03.87.20.13.20). Venez aussi découvrir pendant ce week-end le fonds archéologique de la bibliothèque du Musée de La Cour d'Or. Au programme également des conférences et des visites (programme complet dans les pages de l'agenda culturel).

PIÈCES À EMPORTER

La Ville de Metz soutient les compagnies locales et développe depuis septembre 2010, une politique de résidences d'artistes dans les quartiers, l'objectif étant de permettre au plus grand nombre d'accéder à la culture.

Avec son dernier projet «Je veux un artiste chez moi», la Ville a pour ambition de faire entrer la culture au domicile de chacun, en offrant à tout Messin volontaire, la possibilité d'accueillir une forme de création théâtrale chez lui. Pour cette première édition, les quartiers de Bellecroix, Magny, Outre-Seille, Borny, Patrotte et Sablon sont concernés par cette démarche qui permettra aux familles les plus éloignées des lieux de l'offre culturelle d'accueillir un spectacle à domicile.

SPECTACLE À DOMICILE

Sur le modèle d'une pièce à emporter, les participants pourront réserver un spectacle qui sera alors joué dans leur salon, le couloir ou encore

le hall d'immeuble de leur lieu d'habitation. Véritables temps de partage, les représentations s'expérimenteront au choix, de manière collective ou plus intime. Chacun pourra ainsi découvrir diverses formes théâtrales dans une relation de proximité privilégiée. Des projets inédits portés par 6 associations œuvrant dans le domaine théâtral local, seront proposés entre les mois de juin et septembre: le Collectif Atome, la compagnie Déracinemoa, la compagnie Entre les Actes, la compagnie Les Heures Paniques, la compagnie Viracocha Bestioles, le Théâtre du Jarnisy.

DÉCOUVERTE DU FONDS ARCHÉOLOGIQUE DE LA BIBLIOTHÈQUE DU MUSÉE DE LA COUR D'OR
SAMEDI 23 & DIMANCHE 24 JUIN
10H>12H30 & 14H30>18H
MUSÉE DE METZ MÉTROPOLE LA COUR D'OR

Présentation des ressources documentaires (ouvrages, périodiques et documents anciens dans le domaine de l'archéologie ; Avec Françoise Clémang et Aurélie Thomas, documentalistes. Dans le cadre des Journées nationales de l'archéologie
Entrée libre

PONTIFFROY POÉSIE : CHARLES PENNEQUIN

SAMEDI 23 JUIN - 16H30
MÉDIATHÈQUE DU PONTIFFROY
Accueil d'auteur

APÉRO LITTÉRAIRE

VENDREDI 29 JUIN - 18H>20H
MÉDIATHÈQUE DU PONTIFFROY
Club lecture
Entrée libre

LES SENTIERS DE LA GLOIRE

MERCREDI 12 SEPTEMBRE
CENTRE POMPIDOU-METZ
De Stanley Kubrick avec intervention de Vincent Lowy
Projection, conférence

**FÊTES
E LA MIRABELLE**

MARCHÉ DE L'ARTISANAT

SAMEDI 18 AOÛT - 10H>19H
ESPLANADE

ÉLECTION DE LA REINE DE LA MIRABELLE

DIMANCHE 19 AOÛT - 17H
SITE DE METZ PLAGE

GROUPES FOLKLORIQUES, GROUPES ET FANFARES AUX COULEURS DES BALKANS

DU JEUDI 23 AU SAMEDI 25 AOÛT
À TRAVERS LA VILLE

MARCHÉ DU TERROIR & JOURNÉE DE LA GRANDE REGION

SAMEDI 25 & DIMANCHE 26 AOÛT
10H>19H

ESPLANADE

Invités d'honneurs : les producteurs de la Grande Région

JOURNÉE DES ENFANTS : LA MÉNAGERIE ENCHANTÉE

SAMEDI 25 AOÛT - 10H>18H

PLACE SAINT-LOUIS

LE GRAND SOIR DE LA MIRABELLE CONCERT D'EMIR KUSTURICA & THE NO SMOKING ORCHESTRA...

SAMEDI 25 AOÛT - 20H

PARC DE LA SEILLE

PARADE DE LA MIRABELLE AVEC CORSO FLEURI

DIMANCHE 26 AOÛT - 15H

MARCHE DES SAVEURS DU PARC NATUREL REGIONAL DE LORRAINE LA MIRABELLE

DANS TOUS SES ÉTATS

DIMANCHE 26 AOÛT - 10H>19H

PLACE DU MARCHÉ COUVERT

LES MONTGOLFIAGES DE LA VILLE DE METZ

DU MERCREDI 29 AOÛT AU

DIMANCHE 2 SEPTEMBRE

PLAN D'EAU

METZ EN FÊTE

FÊTE DE LA MUSIQUE : SCÈNE MUSICALE QUATTROPOLE

JEUDI 21 JUIN - 17H

PLACE DE LA RÉPUBLIQUE

LA GRANDE SOIRÉE DU TANGO

SAMEDI 23 JUIN - 18H30

PLACE SAINT-LOUIS

CINÉMA EN PLEIN AIR : DANS LA VIE

MARDI 26 JUIN - 22H30

PLACE HANNAUX BARRAL

Repli gymnase 199 avenue André Malraux en cas de mauvais temps

CARY T. BROWN & AURELIEN BOILLEAU

MERCREDI 27 JUIN - 19H30

TERRASSE

DE LA MAISON RABELAIS

TEMPS FORT

1^{ÈRE} ÉDITION DU FESTIVAL

MUSIQUES HORS FORMAT

VENDREDI 29, SAMEDI 30 JUIN &

DIMANCHE 1^{ER} JUILLET

PLACE DE LA RÉPUBLIQUE

+ Soirée Warm Up aux Trinitaires le 28 juin dès 20h

CHORALE LA VILLANELLE

DIMANCHE 1^{ER} JUILLET - 18H

ÉGLISE SAINT-MAXIMIN

CHORALE CHALOM

MARDI 3 JUILLET --> 20H30

HOTEL DE VILLE

LES CULS TREMPÉS

MERCREDI 4 JUILLET - 19H30

TERRASSE

DE LA MAISON RABELAIS

TEMPS FORT

HOP HOP HOP 3^e RENCONTRES

TRANSFRONTALIÈRES DU

SPECTACLE À CIEL OUVERT

VENDREDI 6, SAMEDI 7 &

DIMANCHE 8 JUILLET

PLACE SAINT-LOUIS & PLACE DE

LA RÉPUBLIQUE

SPECTACLE D'OUVERTURE

MAUDITS SONNANTS

VENDREDI 6 JUILLET - 22H15

PLACE DE LA RÉPUBLIQUE

Cie Transe Express

CHICKEN DIAMOND

MERCREDI 11 JUILLET - 19H30

TERRASSE DE LA MAISON

RABELAIS

LE CHANT GRÉGORIEN...

VENDREDI 13 JUILLET - 20H

ÉGLISE SAINT-MAXIMIN

Scola Metensis

TIDACOUSTYK

MERCREDI 18 JUILLET - 19H30

TERRASSE DE LA MAISON

RABELAIS

CONCERT MARIO SALIS

JEUDI 19 JUILLET - 20H30

PLACE JEANNE D'ARC

TEMPS FORT

JOURNÉE EXTRA LARGE !

SAMEDI 21 JUILLET - DÈS 16H30

PARVIS DU CENTRE POMPIDOU-

METZ

L'HOMME QUI PLANTAIT

DES ARBRES

DIMANCHE 22 JUILLET & SAMEDI

4 AOÛT - 17H & 19H

JARDIN BOTANIQUE

JEUDI 2 AOÛT - 14H & 15H30

JARDIN DE L'HÔTEL DE GOURNAY

Dès 8 ans

LIMITS

MERCREDI 25 JUILLET - 19H30

TERRASSE DE LA MAISON

RABELAIS

LE CABARET VIAN

DU JEUDI 26

AU SAMEDI 28 JUILLET - 20H30

JARDIN DES TANNEURS

NORD SUD ETHNIC PROJECT

1^{ER} AOÛT - 19H30

TERRASSE DE LA MAISON

RABELAIS

LA NOUVELLE NUIT DU 4 AOÛT

SAMEDI 4 AOÛT - 16H

PLACE DE LA RÉPUBLIQUE

RÉCITAL DE TOMOE MATSUI

SAMEDI 4 AOÛT - 20H30

TEMPLE NEUF

PROJECTION PLEIN AIR :

ALICE AU PAYS DES MERVEILLES

SAMEDI 4 AOÛT - 21H45

PLAN D'EAU

RADIO BISTRO

MERCREDI 8 AOÛT - 19H30

TERRASSE

DE LA MAISON RABELAIS

LOUIS VILLE TRIO

JEUDI 16 AOÛT - 20H30

PLACE DE LA COMÉDIE

STAGE DE CHANT GRÉGORIEN

Le Centre d'Études Grégoriennes de Metz propose aux chanteurs un stage de chant grégorien du 14 au 21 juillet. Il accueille chaque année entre 15 et 20 chanteurs, avancés et débutants intéressés par le patrimoine musical le plus ancien et le travail vocal. Des chants variés sont proposés : syllabiques, semi-ornés et vocalisés. Cette 32^e édition explorera l'extension du chant grégorien vers la polyphonie, rendue possible dès la fin du IX^e siècle grâce à la réflexion sur les intervalles des modes et à l'invention de l'écriture musicale. En clôture, les stagiaires se joindront à la Scola Metensis pour le concert de fin de stage. Ce stage aura lieu au Conservatoire à Rayonnement Régional de Metz Métropole.

> Renseignements :

Centre d'Études Grégoriennes de Metz

17 quai Paul Wiltzer

57000 Metz

03.87.32.48.27

gregorien57@gmail.com

www.scolametensis.com

L'ÉCO-GESTE DU MOIS

Audit énergétique en copropriété

Depuis le 1^{er} janvier 2012 et jusqu'au 31 décembre 2016, les syndics de copropriété doivent inscrire la réalisation d'un audit énergétique à l'ordre du jour de l'assemblée générale des copropriétaires. Cet audit sera élaboré pour les bâtiments à usage principal d'habitation en copropriété de 50 lots ou plus, quelle que soit l'affectation des lots (appartement, grenier, cave, parking, ...), qui sont équipés d'une installation collective de chauffage ou de refroidissement. Les immeubles dont la date de dépôt de la demande de permis de construire est antérieure au 1^{er} juin 2001 sont exemptés de cette obligation. Les modalités de réalisation de l'audit sont définies par le décret du 27 jan-

vier 2012. Pour trouver un auditeur compétent ou pour connaître les obligations des immeubles de moins de 50 lots, n'hésitez pas à contacter les spécialistes de l'Espace Info Energie du Pays Messin.

Espace INFO ÉNERGIE du Pays Messin
Cloître des Récollets - 1 rue des Récollets
57000 METZ
Tél. : 03.87.50.82.21
Mail : paysmessin@eie-lorraine.fr
N° AZUR Lorrain : 0 810 422 422
Du lundi au vendredi de 10h00 à 12h00
et de 13h30 à 17h30
www.eie-lorraine.fr



CCAS

Animations nature à la Jardinothèque

La Jardinothèque du CCAS de la Ville de Metz est un espace de plein air unique à Metz, situé à l'arrière du Multi-Accueil Petite Enfance « La Vigneraie ». Dédiée aux enfants, âgés de 2 à 7 ans, accompagnés d'un adulte, elle est organisée autour d'un jardin pédagogique, d'un espace de jeux et d'une

piste cyclable en accès libre. De nombreuses animations extérieures sont proposées de mars à octobre aux familles bénéficiaires du Pass Éveil. Grâce à son projet pédagogique original, la Jardinothèque est un véritable outil de sensibilisation des enfants à la découverte et au respect de la nature qui les entoure.

Jardinothèque la Vigneraie
15 chemin Sous-les-Vignes
03.87.80.18.80
Horaires des animations : 10h-11h30
ou 14h30-16h (sur inscription)
Programme complet sur www.ccas-metz.fr (petite enfance rubrique « Premiers loisirs »).

VISITES GUIDÉES

Le Jardin des Récollets

Dès le mois de juin, le Cloître des Récollets vous invite à découvrir son site exceptionnel en plein cœur de la ville, avec son cloître franciscain du XIII^e siècle, ses galeries aux arcs aigus et son jardin. Des plantes médicinales de nos traditions culturelles et des plantes toxiques qui nous ont donné de grands médicaments, comme les antianémiques, les toniques cardiaques ou encore des antidouleurs puissants sont à découvrir lors de visites guidées d'1h30 organisées jusqu'au mois d'août. Rendez-vous à 15h30 au 1 rue des Récollets : le 15 juin ; les 6 et 20 juillet ; les 3 et 17 août. Inscription gratuite, nombre de places limité. Réservation au 03.87.74.88.89 ou à sfe-see@wanadoo.fr. Site : www.ethnopharmacologia.org.



Ça se passe près de chez vous...

Courcelles-sur-Nied

Fête de la musique organisée par la MJC et les anciens combattants, les 15 et 16 juin sur l'aire de loisirs. Vendredi 15 juin : festival «Rock n' Courcelles». Samedi 16 juin : scène ouverte aux musiciens amateurs dès 18h30. Bal champêtre. Repas campagnard (sur réservation) et restauration sur place. Renseignements au 06.77.17.39.21.

Vany

Vide-grenier version nocturne dans les rues du village, samedi 16 juin de 16h à 22h.

Gravelotte

Brocante de la fête des pères, dimanche 17 juin de 6h à 18h.

Bionville-sur-Nied

Fête patronale, les 23 et 24 juin de 21h à 1h30. Restauration sur place, soirée dansante, manèges pour enfants. Brocante le dimanche de 7h à 18h.

Plappeville

17^e vide-grenier, dimanche 24 juin de 7h à 18h au centre du village et autour de la salle polyvalente (parc du Breuil).

Marly

Open de golf de la Mirabelle d'Or à la Grange aux Ormes, du 27 juin au 1^{er} juillet. www.grange-aux-ormes.com

Sarrebourg

Fête du fromage blanc et vide-grenier, dimanche 1^{er} juillet à partir de 6h, quartier de Hoff, rue Emile Stock. Restauration sur place.

Volmerange-les-Boulay

Brocante annuelle, dimanche 29 juillet à partir de 6h du matin.

Boulay-Moselle

Fête de la grenouille, dimanche 5 août, de 6h à 18h. Vide-grenier, brocante et artisanat dans le cadre de la fête patronale. Restauration sur place.

Luppy

12^e fête des brocanteurs et marché bio, dimanche 5 août de 6h à 20h.

Luttange

Brocante et fête de la sardine grillée, dimanche 26 août de 7h à 17h. Manifestation organisée autour d'un château du 13^e siècle et dans les rues du village.

► Faites-nous part de l'actualité de votre commune en écrivant à la Direction de la Communication, 2 place d'Armes, 57000 Metz ou par courriel à l'adresse metzmagazine@mairie-metz.fr. Renseignements : 03.87.55.53.30.

NATURE

Concours Côté Cour/ Côté Jardin

Après un hiver parfois rigoureux, il est temps de penser au jardinage. Jardiner c'est bien, prendre soin de son cadre de vie et celui de ses voisins, c'est mieux ! Chacun peut contribuer à l'amélioration de la qualité visuelle et esthétique de notre environnement à tous. Dès lors, si vous accrochez des fleurs à votre balcon ou si le jardinage est pour vous plus qu'un passe-temps, le concours Côté Cour, Côté Jardin, organisé jusqu'au 31 août, est fait pour vous ! N'attendez plus pour vous inscrire ! Modalités d'inscription : en ligne sur www.metz.fr/cotejardin ou par envoi au service des Espaces verts (27 Ter rue de Pont-à-Mousson 57950 Montigny-Lès-Metz) du bulletin disponible dans les Mairies de quartier, accompagné de trois photos maximum. Les photos pourront être transmises jusqu'au 31 août 2012. Règlement complet du concours et critères de jugement sur www.metz.fr/cotejardin



**CÔTÉ COUR,
CÔTÉ JARDIN**
DU 1^{ER} MAI AU 31 AOÛT 2012
Concours des balcons et des jardins fleuris de la Ville de Metz
— BULLETIN D'INSCRIPTION —

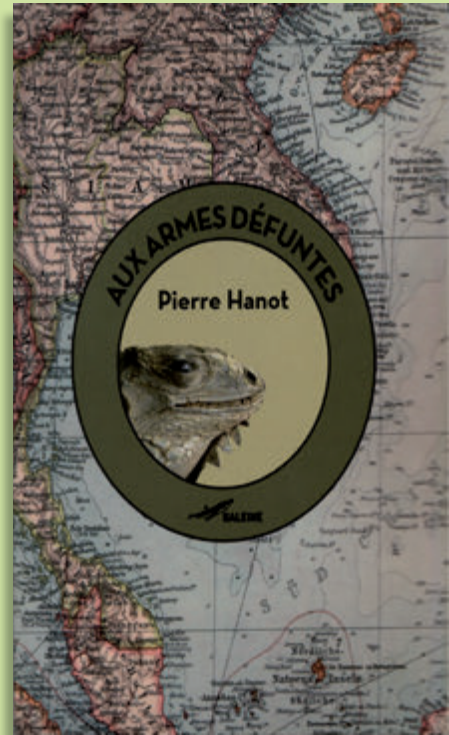


WWW.METZ.FR/COTEJARDIN

LE LIVRE DU MOIS

Aux armes défuntes

de Pierre Hanot aux éditions Baleine



1948, Marseille, le sous-lieutenant Polmo embarque sur le Cap Tourane à destination de l'Indochine où il rêve de se couvrir de gloire. Après une traversée rocambolesque, vient enfin l'heure du combat contre un ennemi insaisissable, dans la boue et les rizières. Très vite confronté à la réalité d'une guerre perdue et d'une cause inique, Polmo voit ses dernières illusions s'évanouir... Roman de l'inversion des valeurs, récit burlesque porté par la verve et la gouaille, *Aux armes défuntes* est un polar déjanté et astral oscillant entre équipée militaire, farce ubuesque et parodie de science-fiction. Le Messin Pierre Hanot vient de la musique : chanteur, guitariste, auteur-compositeur, il aborde le roman avec la même énergie. *Les Clous du fakir*, son dernier ouvrage publié par Fayard Noir, prix Erckmann-Chatrian 2009, confirme son talent.

ÉMILIE GEORGE

MANON
BASKETTEUSE

ANIMATION ESTIVALE

DU 9 JUILLET AU 17 AOÛT 2012
PLUS DE 100 ANIMATIONS - DE 5 À 16 ANS

COMMUNICATION VILLE DE METZ

